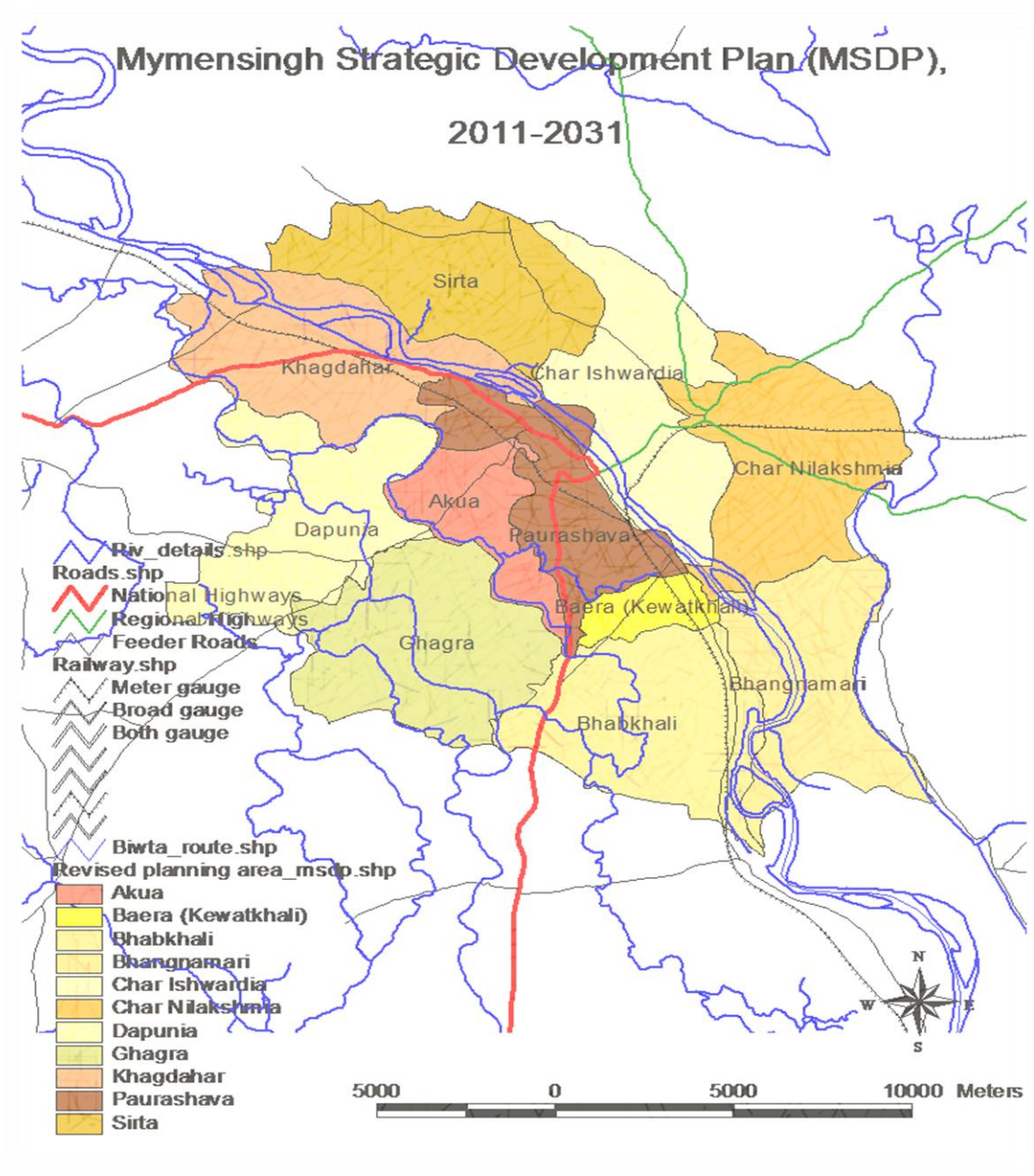


**Mymensingh Strategic Development Plan (MSDP), 2011-2031 প্রকল্পে
Participatory Rural Appraisal (PRA) পদ্ধতির ব্যবহার**



সূচিপত্রঃ

ক্রমিক নং	বিষয়	পৃষ্ঠা নং
১।	প্রারম্ভিকা	৩
২।	Participatory Rural Appraisal (PRA) এর সংজ্ঞা	৩
৩।	Participatory Rural Appraisal (PRA) পদ্ধতি	৩
৪।	Mymensingh Strategic Development Plan (MSDP) প্রকল্প এলাকা	৪
৫।	Mymensingh Strategic Development Plan (MSDP) প্রকল্পের লক্ষ্য	৫
৬।	Mymensingh Strategic Development Plan (MSDP) প্রকল্পের উদ্দেশ্য	৫
৭।	MSDP প্রকল্পে PRA পদ্ধতি ব্যবহারের প্রয়োজনীয়তা	৬
৮।	PRA tools এর ব্যবহার	৬
৯।	অনুষ্ঠিত PRA সেশন এর তালিকা	৯
১০।	PRA সেশন সম্পন্ন করার প্রক্রিয়া	৯
১১।	(ক) প্রস্তুতিকালীন সময়	৯
	ক.১ সরজমিনে পরিদর্শন	৯
	ক.২ সহায়ক কর্মকান্ড সম্পাদন	৯
	ক.৩ সময় নির্ধারণ	৯
	ক.৪ স্থান নির্বাচন	১০
	ক.৫ বাজেট	১০
	(খ) মাঠ পর্যায় পিআরএ সেশন	১০
	খ.১ প্রক্রিয়াঃ উদাহরণ হিসেবে দাপুনিয়া ইউনিয়নে অনুষ্ঠিত PRA সেশন পরিচালনা	১০
	খ.২ Social Mapping / সামাজিক মানচিত্র	১১
	খ.৩ Veen Diagram ঃ সমস্যা সনাক্তকরণ	১২
	খ.৪ Listing ঃ সময় ভিত্তিক সমস্যা সমাধানের উপায়	১৩
	খ.৫ Modeling বা মডেলঃ ভূমি ব্যবহার প্রস্তাবনা	১৪
	খ.৬ দাপুনিয়া ইউনিয়ন পরিষদে অনুষ্ঠিত PRA সেশনে অংশগ্রহণকারীদের ছবি	১৫
	(গ) সমন্বয় সাধনঃ প্রতিবেদন ও রিপোর্ট	
১২।	PRA সেশন এর সীমাবদ্ধতা	১৬
১৩।	উপসংহার	১৭
১৪।	পরিশিষ্টঃ	১৭
	(ক) এক নজরে সময়-ভিত্তিক PRA সেশন	২৭
	(খ) MSDP প্রকল্পের অর্ন্তভুক্ত ১০ টি ইউনিয়নে অনুষ্ঠিত PRA সেশনে অংশগ্রহণকারীদের মাধ্যমে প্রাপ্ত বিভিন্ন সমস্যা ও সমাধান	৩৫

১। প্রারম্ভিকাঃ

অংশগ্রহণমূলক গ্রামীণ সমীক্ষা (Participatory Rural Appraisal) গুণগত গবেষণা পদ্ধতি হিসাবে বিশ্বব্যাপি স্বীকৃত। অংশগ্রহণ (Participatory) শব্দটি অতীতের বিভিন্ন ধারণার (Concept) এর মধ্যে প্রয়োগ হয়ে থাকলেও এর প্রচলন খুব বেশী দিনের নয়। উন্নয়ন চিন্তাকে বিকেন্দ্রিক (Bottom-up) করাই এর লক্ষ্য। যার মূলে রয়েছে শিখন প্রক্রিয়া। গবেষণার বিভিন্ন সীমাবদ্ধতা দূর করার জন্য আশির দশকের দিকে প্রথমে RRA এর উৎপত্তি ঘটে। পরবর্তীতে আশির দশকের শেষের দিকে এবং নব্বই দশকের গোড়ার দিকে RRA থেকে PRA এর উৎপত্তি হয়। কেননা PRA এর মাধ্যমে গ্রামীণ জনগণের সঠিক অবস্থা চিহ্নিতকরণ, বিশ্লেষণ, পরিকল্পনা প্রণয়ন এবং বাস্তবায়ন করার মতো কাজ প্রত্যক্ষভাবে সংশ্লিষ্ট করা হয়। PRA এর ব্যাপকতা অনেক বেশী এবং এর গ্রহণযোগ্যতা ও বিকাশও ঘটে দ্রুত।

২। PRA এর সংজ্ঞা :

PRA সম্পর্কে বলা যায় যে, গ্রামীণ জনগণের কাছ থেকে গ্রামীণ জনগণের সহযোগিতায় গ্রামীণ জীবনযাত্রা ও অবস্থান সম্পর্কে জানার ধারাবাহিক শিখন কৌশল। শুধু তাই নয়, জনগণের সঠিক অবস্থা বিশ্লেষণ, সমস্যা চিহ্নিতকরণ, পরিকল্পনা প্রণয়ন ও বাস্তবায়ন সকল ধাপেই জনগণের অংশগ্রহণ অপরিহার্য। তাই এটি একটি বহুমাত্রিক পদ্ধতি। ড. রবার্টস চেম্বারস PRA সম্পর্কে বলেছেন,

“ PRA হলো এমন এক পদ্ধতির সমষ্টি যা গ্রামের মানুষকে তাদের নিজেদের জীবনের ও পরিবেশের জ্ঞান ও অভিজ্ঞতা বিশ্লেষণ করতে সামর্থ্য যোগায়।”

অর্থাৎ PRA এমন একটি পন্থা ও পদ্ধতির সমষ্টি যার মাধ্যমে গ্রামীণ জনগোষ্ঠীকে এমনভাবে সক্ষম করে তোলা হয়, যাতে তারা তাদের জ্ঞান ও অভিজ্ঞতা বিনিময়, বৃদ্ধি ও নিজেদের অবস্থা বিশ্লেষণ করে কোন পরিকল্পনা প্রণয়ন ও বাস্তবায়ন করতে পারে।

৩। PRA পদ্ধতি :

PRA পদ্ধতিতে “A basket of tools” এর ব্যবহার লক্ষ্য করা যায়। এটি এমন একটি প্রক্রিয়া যেখানে PRA দল এ্যনিমেশন ব্যবহার করে তথ্য বিশ্লেষণ আর এ্যাকশন সহজতর করতে, অংশগ্রহণকারী মেম্বারগন মস্তব্য করতে, সংশোধন করতে এবং সমালোচনা করতে পারে। এটা Cross -Check এর মাধ্যমে ডাটা Verifying করে সংগ্রহ করে। PRA এর মাধ্যমে Learning by doing আর টিম ওয়ার্কের মাধ্যমে কার্যপ্রণালী স্বচ্ছ করা হয়। এটাকে Problem solving matrices ও বলা যেতে পারে। উদ্দিষ্ট লক্ষ্যে পৌছানোর নিমিত্তে প্রয়োজন অনুযায়ী যে কোন পদ্ধতি ব্যবহার করা যেতে পারে। PRA পদ্ধতিসমূহকে Group and Team Dynamic Methods, Sampling Methods, Interviewing and Dialogue Methods, Visualization and Diagramming Methods চারটি Methods এ ভাগ করা যেতে পারে, যার অন্তর্ভুক্ত Sub-Method রয়েছে।

Group and Team Dynamic Methods	Sampling Methods	Interviewing and Dialogue Methods	Visualization and Diagramming Methods
Team contacts Team reviews and discussions Interview guides and checklists Rapid report writing Energizers Work sharing (taking part in local activities) Villager and shared Presentations Process notes and personal diaries	Transect walks Wealth ranking and well-being ranking Social maps Interview maps	Semi-structured interviews Direct observation Focus groups Key informants Ethno histories and biographies Oral histories Local stories, portraits and studies	Mapping and modeling Social maps and wealth rankings Transects Mobility maps Seasonal calendars Daily routines and activity profiles Historical profiles Trend analyses and timelines Matrix scoring Preference or pair wise ranking Venn diagrams Network diagrams Systems diagrams Flow diagrams Pie diagrams

৪। Mymensingh Strategic Development Plan (MSDP) প্রকল্প এলাকা :

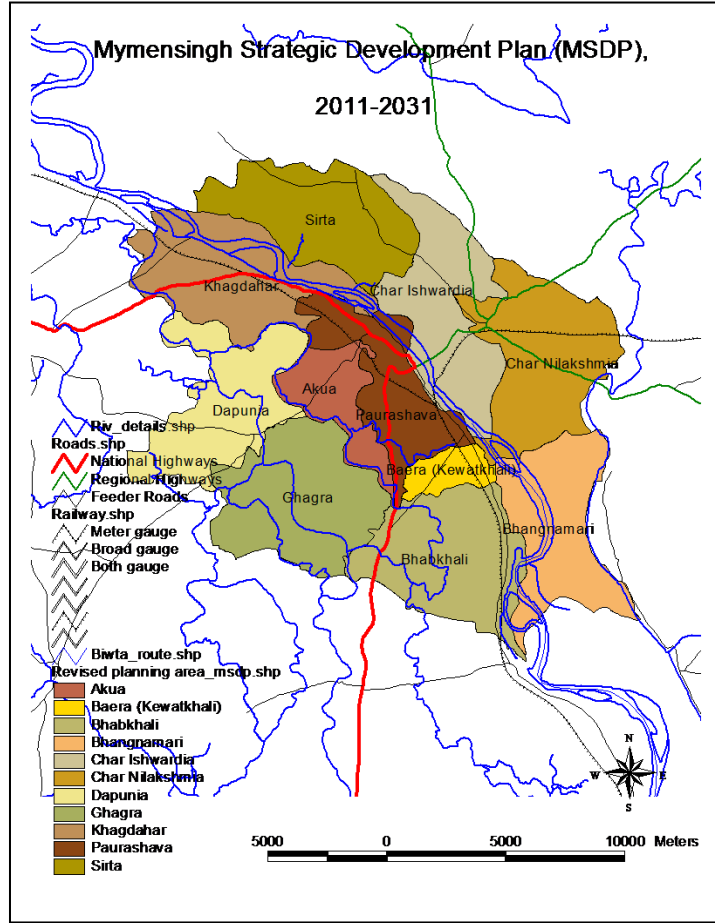
গণপ্রজাতন্ত্রী বাংলাদেশ সরকার সনাতন দুর্যোগ মোকাবেলা এবং ত্রাণ ব্যবস্থাপনার পরিবর্তে সমন্বিত দুর্যোগের ঝুঁকি হ্রাসের জন্য উন্নয়ন সহযোগীদের সহযোগিতায় ২০০৩ হতে ২০০৯ সাল পর্যন্তসমন্বিত দুর্যোগ ব্যবস্থাপনা কর্মসূচী ফেইজ ১ বাস্তবায়ন করে। সিডিএমপি-১ এর সাফল্য, শিক্ষণ এবং শক্ত ভিত্তির উপর নির্ভর করে ২০১০-২০১৪ সাল পর্যন্তসমন্বিত দুর্যোগ ব্যবস্থাপনা কর্মসূচী-২(সিডিএমপি-২) কর্মসূচী গ্রহণ করা হয়। সরকার, উন্নয়ন সহযোগী, সুশীল সমাজ এবং এনজিওর মাধ্যমে সাধারণ জনসাধারণের অংশীদারিত্বের মাধ্যমে দুর্যোগ ব্যবস্থাপনা এবং দুর্যোগের ঝুঁকি হ্রাসের কার্যক্রমকে সহায়তা করার জন্য সিডিএমপি-২ কর্মসূচী গ্রহণ করা হয়। এই অংশীদারিত্বের মাধ্যমে সিডিএমপি-২ এবং নগর উন্নয়ন অধিদপ্তর যৌথভাবে Mainstreaming Disaster Risk Prevention Measures into Comprehensive Land Use Planning and Management এর জন্য বিশ বছর মেয়াদী (২০১১-২০৩১) ময়মনসিংহ পৌরসভা এবং সংলগ্ন এলাকার কৌশলগত উন্নয়ন পরিকল্পনা ও দীর্ঘ মেয়াদী ভূমি-ব্যবহার ব্যবস্থাপনা প্রণয়নের জন্য সমগ্র দেশের বাস্তবায়নের নিরিখে Model হিসেবে Mymensingh Strategic Development Plan(MSDP) প্রকল্পটি পাইলট প্রোজেক্ট হিসেবে কার্যক্রম গ্রহণ করা হয়। প্রকল্প এলাকা হিসেবে ময়মনসিংহ পৌরসভা সংলগ্ন ময়মনসিংহ সদর উপজেলার নয়টি ইউনিয়ন, ময়মনসিংহ পৌরসভা এবং গৌরীপুর উপজেলার একটি ইউনিয়ন মোট দশটি ইউনিয়ন চিহ্নিত করা হয়েছে। প্রকল্প এলাকাটি কম বেশী ২৭,৯৩৩.৯৩ হেক্টর বা ৬৯০২৪.৭৪ একর এলাকা নিয়ে গঠিত এবং মোট জনসংখ্যা প্রায় ৫,৯২,০৮৫।

নিচের ছকে প্রকল্প এলাকার আয়তন এবং পারস্পারিক সম্পর্কের বিবরণ সন্নিবেশিত হলোঃ

ক্রমিক নং	উপজেলা	পৌরসভা/ইউনিয়ন	আয়তন		শতকরা হার	জনসংখ্যা	জনসংখ্যার ঘনত্ব (প্রতি একরে)
			একর	হেক্টর			
০১	ময়মনসিংহ সদর উপজেলা	আকুয়া	৩২৮৬.৯০	১৩৩০.১৬	৪.৭৬	৪১৯০৫	১২.৭৫
০২		বেগুড়া (কেওয়াটখালী)	১৪৩০.৫৬	৫৭৮.৯৩	২.০৭	২২৬২০	১৫.৮১
০৩		ভবখালী	৭৬৩২.৪৯	৩০৮৮.৭৭	১১.০৬	৪৩৪৬৭	৫.৬৯
০৪		চর ঈশ্বরদীয়া	৭১৫০.৯১	২৮৯৩.৮৮	১০.৩৬	৩৯০৯৫	৫.৪৭
০৫		চর নিলাসমিয়া	৮০২২.৮৮	৩২৪৬.৭৬	১১.৬২	৩৭৯১৭	৪.৭৩
০৬		দাপুনিয়া	৭০১৪.১০	২৮৩৮.৫২	১০.১৬	৪১৬৯০	৫.৯৪
০৭		ঘাগড়া	৮৩৭৯.৬৪	৩৩৯১.১৩	১২.১৪	৪৬৮৪২	৫.৫৯
০৮		খাগদহর	৬৬৪২.৯২	২৬৮৮.৩১	৯.৬২	৩৬৬৪৫	৫.৫২
০৯		পৌরসভা	৫৩০২.০৩	২১৪৫.৬৭	৭.৬৮	২২৭২০৪	৪২.৮৫
১০		সিরতা	৭৩৩৭.৩১	২৯৬৯.৩২	১০.৬৩	৩১৪৮৫	৪.২৯
১১	গৌরীপুর উপজেলা	ভাংনামারী	৬৮২৫	২৭৬২.০৪	৯.৮৯	২৩২১৫	৩.৪০
মোট এলাকা			৬৯০২৪.৭৪	২৭৯৩৩.৯৩	১০০.০০	৫৯২০৮৫	৮.৫৮

MSDP-2011-2031 প্রকল্পের কৌশলগত

স্ট্রাকচার প্ল্যান, আরবান এরিয়া /রুরাল এরিয়া প্ল্যান এবং অ্যাকশন এরিয়া প্ল্যানের অবস্থানঃ



৫। Mymensingh Strategic Development Plan (MSDP) প্রকল্পের লক্ষ্যঃ

সমন্বিত দুর্যোগ ব্যবস্থাপনা কর্মসূচী-২(সিডিএমপি-২) এর কারিগরী সহযোগিতার মাধ্যমে ঘূর্ণিঝড়, টর্নেডো, বন্যা, নদীভাঙ্গন, ভূমিকম্প, খরা, আগুন, ক্ষতিকর রাসায়নিক পদার্থ, গ্যাস নির্গমনসহ জলবায়ু পরিবর্তন জনিত বিভিন্ন প্রাকৃতিক এবং মানবসৃষ্ট দুর্যোগের ঝুঁকি হ্রাস বিষয়টিকে প্রাধান্য দিয়ে সরকার উন্নয়ন সহযোগী, সুশীল সমাজ এবং এনজিওর মাধ্যমে অংশীদারিত্বের ভিত্তিতে জনগণকে সম্পৃক্ত করে মহাপরিকল্পনা প্রণয়ন করাই এর প্রধান লক্ষ্য। এ ক্ষেত্রে সমস্ত স্টক হোল্ডারদের সম্পৃক্ত করে জাতীয় পর্যায়ে থেকে তৃণমূল পর্যায়ের মধ্যে নিবিড় সম্পর্ক গড়ে তোলার এক অপরিসীম ক্ষেত্র প্রস্তুত করা।

৬। Mymensingh Strategic Development Plan (MSDP) প্রকল্পের উদ্দেশ্যঃ

সমন্বিত ভূমি ব্যবহার পরিকল্পনা, ব্যবস্থাপনা এবং দুর্যোগের ঝুঁকিহ্রাস বিশেষ করে ভূমিকম্পের ঝুঁকি হ্রাসের কৌশল অত্র বৃত্ত করণের নিমিত্তে সংশ্লিষ্ট পেশাজীবীদের বাস্তবভিত্তিক প্রায়োগিক জ্ঞান প্রদানের মাধ্যমে কারিগরী দক্ষতা বৃদ্ধি করে ময়মনসিংহ শহর ও শহরতলী এলাকার কৌশলগত উন্নয়ন ও দীর্ঘ মেয়াদী ভূমি ব্যবস্থা প্রণয়ন করাই আলোচ্য প্রকল্পের মূল উদ্দেশ্য।

৭। Mymensingh Strategic Development Plan (MSDP) প্রকল্পে PRA পদ্ধতির ব্যবহারের প্রয়োজনীয়তাঃ

বর্তমানে বিভিন্ন রিসার্চ ইন্সটিটিউটের পাশাপাশি সরকারী ও বেসরকারী পর্যায়ে উন্নয়ন মূলক কর্মকাণ্ডে জনগণের অংশগ্রহণের মাধ্যমে উন্নয়নের কাঙ্ক্ষিত ফলাফল অর্জনের জন্য PRA এর প্রত্যক্ষ উপযোগীতা সর্বত্রই স্বীকৃত। উন্নয়নমূলক কর্মকাণ্ডের শুরু, অন্তর্বর্তী পর্যায়, মনিটরিং এবং কর্মকাণ্ডের শেষে উপযোগিতা মূল্যায়ন জনগণের প্রত্যক্ষ অংশগ্রহণের মাধ্যমে নগর ও গ্রামীণ উভয় প্রেক্ষাপটে PRA কৌশলের বহুবিধ প্রয়োগ লক্ষ্যনীয়। এ পদ্ধতির বাস্তব উপযোগীতা অনুধাবন করে প্রকল্প এলাকার গ্রামীণ প্রেক্ষাপটে PRA পদ্ধতির অনুসরণের মাধ্যমে প্রকল্পে জনগণের স্বতঃস্ফূর্ত অংশগ্রহণের বিষয়টি প্রাধান্য দিয়ে সার্বিক পরিস্ফুটনে MSDP প্রকল্পে নগর ও গ্রাম মিলিয়ে সর্বমোট ৪২ (বিয়াল্লিশ) টি PRA সেশনের পরিকল্পনা করা হয়। MSDP, 2011-2031 প্রকল্পটি জনগণের অংশগ্রহণের মাধ্যমে দুর্যোগ প্রশমনে ভৌত পরিকল্পনার প্রয়োগের লক্ষ্যে বাস্তবায়িত হচ্ছে। প্রকল্পের লক্ষ্য ও উদ্দেশ্য সফল বাস্তবায়নের জন্য জাতীয় পর্যায়ে থেকে তৃণমূল পর্যায়ের মধ্যে নিবিড় সম্পর্ক গড়ে তোলা হয়েছে। ইতোমধ্যে MSDP প্রকল্পের আওতাভুক্ত বিভিন্ন ইউনিয়ন ও পৌরসভায় ময়মনসিংহ শহরের অধিবাসী যেমনঃ মেয়র, কমিশনার, মহিলা কমিশনারের পাশাপাশি তৃণমূল পর্যায়ের ১৫-২০ (পুরুষ ও মহিলা) জন অংশগ্রহণকারীর সমন্বয়ে ৩৭ (সাঁইত্রিশ) টি PRA সেশন সম্পন্ন করা হয়েছে।

৮। Mymensingh Strategic Development Plan (MSDP) প্রকল্পে Judgment অনুযায়ী “a Basket of Tools” এর ব্যবহারঃ

PRA পদ্ধতিতে “a Basket of Tools” এর ব্যবহার করে judgment অনুযায়ী Practitioners প্রকল্পের উদ্দেশ্য এবং তথ্য- উপাত্তের প্রয়োজনীয়তা উপলব্ধি করে MSDP প্রকল্পে নিম্নে বর্ণিত পদ্ধতি গুলো ব্যবহার করা হয়।

Social Mapping / সামাজিক মানচিত্রঃ অংশগ্রহণকারীর মাধ্যমে এলাকার সামাজিক মানচিত্র তৈরীর পদ্ধতি যেকোন পদ্ধতির চেয়ে শক্তিশালী ও নির্ভরযোগ্য। গ্রামীণ এলাকার স্বল্প শিক্ষিত, স্বাক্ষর জ্ঞান সম্পন্ন ও নিরক্ষর জনগন এ পদ্ধতি স্বাধীনভাবে স্বাচ্ছন্দ্যে ব্যবহার করতে পারেন। এ পদ্ধতির মাধ্যমে জনগন তাদের জীবন যাত্রার অবস্থা, সমস্যা, উন্নতর জীবনযাত্রান পদ্ধতি অর্জন, নাগরিক জীবনের সুবিধা, এলাকার উন্নয়ন কার্যক্রম স্বতঃস্ফূর্তভাবে প্রতিফলিত করতে পারে।

Venn Diagramঃ PRA এর ক্ষেত্রে Venn Diagram অত্যন্ত গুরুত্বপূর্ণ একটি বিষয়। এই পদ্ধতিতে ত্রিমুখী যাচাইয়ের মাধ্যমে তথ্য যাচাই করে সমস্যা চিহ্নিত করা হয়। অংশগ্রহণমূলক মানচিত্রে অংশগ্রহণের পাশাপাশি এই পদ্ধতিতে অংশগ্রহণকারীরা এলাকার সমস্যা চিহ্নিত করে সমস্যা যাচাই করা, তুলনা করা, সংশোধন করা ও সংযোজন করার মাধ্যমে চূড়ান্ত সিদ্ধান্ত গ্রহণ করতে পারে।

Listing : PRA এর এই পদ্ধতিতে অংশগ্রহণকারীদের সাথে বহিরাগতদের অর্থাৎ PRA সংঘটকদের সাথে মত বিনিময়ের মাধ্যমে তথ্য আদান-প্রদান ও প্রাণ্ড সমস্যাগুলোর সমস্যা সমাধানের উপায় সহজেই সনাক্ত করতে পারে।

Modeling/মডেলঃ এই পদ্ধতিতে গ্রামীণ এলাকার জনগন তাদের বর্তমান অবস্থানের পরিপ্রেক্ষিতে একটি নির্দিষ্ট সময় পর তাদের এলাকাকে কিভাবে দেখতে চায় তা তারা মডেলের মাধ্যমে প্রতিফলিত করতে পারে।

MSDP প্রকল্পে PRA পদ্ধতিতে “a basket of tools” এর ব্যবহার করে উপরোক্ত ৪ টি পদ্ধতি নিম্নোক্ত পন্থায় অনুসরণ করা হয়ঃ

(১) Social Mapping :

উদ্দেশ্য : এলাকার Resources এর আলোকে social mapping প্রস্তুত করা।

সময়ঃ ৪৫ মিনিট,

স্থানঃ কোলাহল মুক্ত পরিবেশ

Participants: ১৫-২০ জন

লোকবলঃ Facilitator: ১ জন

Co facilitator: ১ জন

Notetaker: ১ জন

উপকরণঃ পোস্টার পেপার, মার্কার, সাইন পেন, Sticker, টেবিল অথবা মেঝে, প্রয়োজনে কালার পেপার ব্যবহার করা।

প্রক্রিয়া : (ক). Facilitator উপস্থিত সকলকে বিষয়টি সহজবোধ্য ভাবে উপস্থাপন করা ।

(খ). অংশগ্রহণকারীদের মধ্যে আলোচনার ভিত্তিকে ০১ (এক) জনকে mapping এর দায়িত্বে দিয়ে অন্য Participants দের সহায়তায় এর জন্য বলা হয় ।

সাধারণত অংশগ্রহণ কারীদের মধ্যে “Gate keeper” (যিনি বেশী কথা বলেন) তাহাকে এ দায়িত্ব দেয়া ।

(গ). পোস্টার, পেপার, টেবিল অথবা মেঝেতে অথবা বোর্ডে স্থাপন ।

(ঘ) মার্কার/সাইন পেন দিয়ে এলাকার Boundary দিয়ে যথাযথ সতর্কতার সাথে সম্মিলিতভাবে ম্যাপ অংকন করা ।

(ঙ) বিভিন্ন কালালের সাইন পেন ব্যবহারের মাধ্যমে Resources যেমনঃ রাস্তা, পুকুর, কৃষিজমি, নদী, ঘরবাড়ী, স্কুল প্রভৃতি চিহ্নিত করা ।

(চ) বাউন্ডারীর পাশের ইউনিয়ন ও গুরুত্বপূর্ণ এলাকা চিহ্নিত করা ।

(ছ) উত্তর (North) দিকের নির্দেশনা ।

(জ) সকলের স্বাক্ষর ।

(ঝ) Display এর মাধ্যমে প্রয়োজনীয় সংশোধন ।

(২). Venn Diagram:

উদ্দেশ্য : এলাকার সমস্যা চিহ্নিত করণের জন্য ব্যবহার করা ।

সময়ঃ ৩০ মিনিট

স্থানঃ কোলহল মুক্ত পরিবেশ

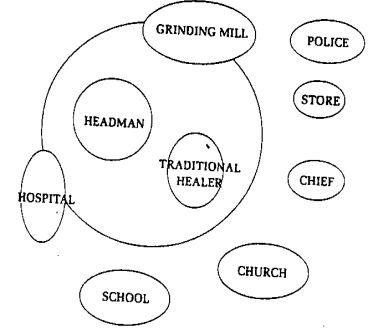
Participants: ১৫-২০ জন

লোকবলঃ Facilitator: ১ জন

Co facilitator: ১ জন

Notetaker: ১ জন

উপকরণঃ পোস্টার পেপার (সাদা ও রঙিন), কাঁচি, গুস্তিক, দেয়াল/ব্লাকবোর্ড, টেপ, সাইন পেন ।



প্রক্রিয়া :

(ক). Participants এর মধ্যে থেকে ০১ (এক) জনকে সহায়তার জন্য নির্বাচন ।

যিনি বিভিন্ন সাইজের গোলাকৃতি কাগজ কেটে, আঠা লাগিয়ে পোস্টার পেপারে যথাযথ স্থানে লাগানো ।

(খ). Facilitator Participants দের মাধ্যমে সমস্যার মাত্রা অনুযায়ী অর্থাৎ ১,২,৩ --- অনুযায়ী সমস্যা চিহ্নিত করা ।

(গ). সমস্যার মাত্রাকে চিহ্নিত করে রঙিন পোস্টার পেপারে গোলাকার আকৃতির কাগজ বানিয়ে সাদা রংয়ের পোস্টার পেপারে লাগানো ।

(ঘ). বড় আকৃতির গোলাকার কাগজ সর্বোচ্চ গুরুত্বপূর্ণ সমস্যা অর্থাৎ ০১ (এক) নং সমস্যাকে বোঝায় । এভাবে আকৃতি ক্রমানয়ে হ্রাস পায় ।

(ঙ). পোস্টার পেপারের মাঝখানে এলাকার নাম কাগজের উপর লিখে আঠা দিয়ে লাগিয়ে দেয়া ।

(চ) সৌন্দর্যের জন্য সমস্যাগুলোকে গুর ত্ব অনুযায়ী বসানো ।

(ছ). সকলের স্বাক্ষর ।

(জ). Display এর মাধ্যমে প্রয়োজনীয় সংশোধন ।

(৩). Listing:

উদ্দেশ্য : সমস্যা সমাধানের উপায় নিয়ে আলোচনা

সময়ঃ ৩০ মিনিট

স্থানঃ কোলহল মুক্ত পরিবেশ

Participants: ১০-১৫ জন

লোকবলঃ Facilitator: ১ জন

Co facilitator: ১ জন

Note taker: ১ জন

সমস্যা	সমাধান	সময়কাল ব্যাপ্তী

উপকরণঃ পোস্টার পেপার (সাদা ও রঙিন), মার্কার পেন, সাইন পেন, স্টিকার, দেয়াল/ব্লাকবোর্ড, টেপ ।

প্রক্রিয়া :

- (ক). অংশগ্রহণকারীদের মধ্যে থেকে হাতের লেখা সুন্দর এমন কাউকে নির্বাচন করা ।
- (খ). Facilitator বিষয়টি সকলকে পরিষ্কারভাবে বুঝিয়ে দেন । প্রয়োজনে “Gate Keeper” কে ব্যবহার করা ।
- (গ). Van Diagram এর মাধ্যমে প্রাপ্ত সমস্যাগুলো Priority অনুযায়ী সাজিয়ে পাশাপাশি সমাধানগুলো বের করে নিয়ে আসা ।
- (ঘ) সমাধানের সময় নির্ধারণ (৫ বৎসরের মধ্যে, ১০ বৎসরের মধ্যে এবং ২০ বৎসরের মধ্যে) ।
- (ঙ). সকলের স্বাক্ষর ।
- (চ). Display এর মাধ্যমে প্রয়োজনীয় সংশোধন ।

(8) Participatory Modeling Method:

উদ্দেশ্য : ২০ বৎসর পর জনগণ এলাকাকে কিভাবে দেখতে চায় ।

সময়ঃ ৪৫ মিনিট

স্থানঃ কোলহল মুক্ত পরিবেশ

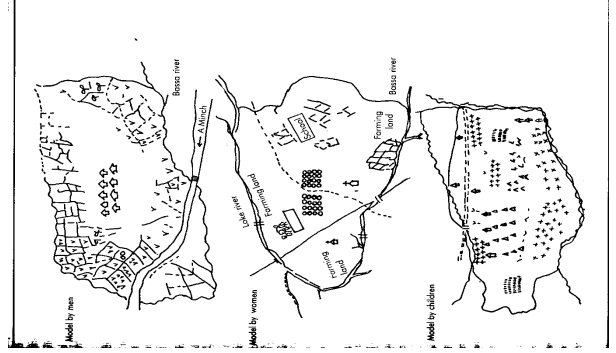
Participants: ১০-১৫ জন

লোকবলঃ Facilitator: ১ জন

Co facilitator: ১ জন

Note taker: ১ জন

উপকরণঃ পোস্টার পেপার, মার্কার, সাইন পেন, Sticker, টেবিল অথবা মেঝে, প্রয়োজনে কালার পেপার ব্যবহার করা হয় ।



প্রক্রিয়া :

- (ক). Facilitator মুক্ত আলোচনা করবেন । এ কাজটি social mapping এর পরে সাথে সাথে গ্রুপে ভাগ করা হয়
- (খ). আঁকার এবং লেখার জন্য উপযুক্ত স্থান নির্বাচন করা ।
- (গ). সমস্যার আলোকে সমাধানের জন্য উপযুক্ত স্থান নির্বাচন, পারিপার্শ্বিক প্রভাবে স্থানিক পরিবর্তন যা বর্তমানে ক্রিয়াশীল, প্রভৃতি বিষয়গুলো বিবেচনায় আনা হয় ।
- (ঘ). Facilitator সর্বদাই “holding stick” এর মাধ্যমে উদ্দেশ্য বাস্তবায়নে সজাগ থাকেন ।
- (ঙ). বিভিন্ন সাইজ কালারের মাধ্যমে ভূমি পরিবর্তন দেখানো হয় ।
- (চ). সকলের স্বাক্ষর ।
- (ছ) Display এর মাধ্যমে প্রয়োজনীয় সংশোধন ।

৯। MSDP প্রকল্পে অনুষ্ঠিত PRA সেশনের তালিকাঃ

MSDP প্রকল্পে PRA সেশনে নগর এবং গ্রামীণ পর্যায়ে মোট ৪২ টি PRA সেশনের আয়োজনের বিষয়ে উল্লেখ রয়েছে । ইতিমধ্যে নগর অর্থাৎ পৌরসভা পর্যায়ে ২১টি, গ্রামীণ অর্থাৎ ইউনিয়ন পর্যায়ে ১০টি এবং অন্যান্য যেমন চিত্রাঙ্কন প্রতিযোগিতায় অংশগ্রহণকারীদের মায়েদের সাথে, মেয়র ও কাউন্সিলরদের সাথে, Chamber of Commers, সাংবাদিক, সাংবাদিক ও সুশীলসমাজ এবং আস্তঃজেলা বাস চালক ইউনিয়নের নিয়ে ৬টি সর্বমোট ৩৭টি PRA সেশনের আয়োজন করা হয়েছে ।

এক নজরে ইউনিয়ন পর্যায়ে Mymensingh Strategic Development Plan(MSDP) ২০১১-২০৩১ এ অনুষ্ঠিত
PRA এর তালিকাঃ

ক্রমিক নং	ইউনিয়ন	অনুষ্ঠিত হওয়ার তারিখ	সংখ্যা	পুরুষ	মহিলা	অংশগ্রহণকারীর সংখ্যা
১	৮ নং আকুয়া	২৭/০৮/২০১২	১	১১	২	১৩
২	১৩ নং বেওড়া (কেওয়াটখালী)	২৭/০৮/২০১২	১	১১	৩	১৪
৩	১২ নং ভবখালী	০৫/০৯/২০১২	১	১১	৩	১৪
৪	৬ নং চর ঈশ্বরদীয়া	০৭/০৮/২০১২	১	১১	৩	১৪
৫	৭ নং চর নিলাসমিয়া	২৮/০৮/২০১২	১	১০	৪	১৪
৬	১০ নং দাপুনিয়া	০৩/০৯/২০১২	১	১০	৩	১৩
৭	১১ নং ঘাগড়া	০৩/০৯/২০১২	১	১০	৪	১৪
৮	৯ নং খাগদহর	০৪/০৯/২০১২	১	১০	৪	১৪
৯	৯ নং ভাংনামারী	২৮/০৮/২০১২	১	১০	২	১২
১০	৫ নং সিরতা	০৭/০৮/২০১২	১	১১	৩	১৪
মোট			১০	১০৫	৩১	১৩৬

Source: File No. 25.45.0000.000.04.43.12, MSDP Project, UDD.

১০। MSDP প্রকল্পে যেভাবে PRA সেশন সম্পন্ন করা হয়েছেঃ MSDP প্রকল্পে ৩টি পর্যায়ের মাধ্যমে PRA সেশন সম্পন্ন করা হয়েছে। পর্যায়গুলো হলোঃ (ক) প্রস্তুতিকালীন সময় (খ) মাঠ পর্যায় পিআরএ সেশন (গ) সমন্বয় সাধন।

(ক) প্রস্তুতিকালীন সময়ঃ

MSDP প্রকল্পে PRA এর পূর্ব প্রস্তুতিমূলক কাজের অংশ হিসেবে নিম্নলিখিত কার্যক্রমগুলো সম্পাদন করা হয়েছেঃ

ক.১ সরজমিনে পরিদর্শনঃ

MSDP প্রকল্পে PRA Session আয়োজনের লক্ষ্যে প্রথমে PRA এর পূর্ব প্রস্তুতিমূলক কাজের জন্য প্রকল্প পরিচালক MSDP এর সংশ্লিষ্ট কর্মকর্তাসহ প্রকল্প এলাকাটি সরজমিনে পরিদর্শন করেন।

ক.২ সহায়ক কর্মকান্ড সম্পাদনঃ

ইউনিয়ন পরিষদের বর্তমান ও ভবিষ্যৎ কর্মপরিকল্পনা, সমস্যা, সম্ভাবনা এবং প্রয়োজনীয় তথ্য উপাত্ত প্রাপ্তির জন্য সংশ্লিষ্ট ইউনিয়ন কমপ্লেক্সে সহায়ক কর্মকান্ডগুলো সম্পাদন করেন। সহায়ক কর্মকান্ডগুলোর মধ্যে কোথায় PRA সম্পাদন করা হবে, কোন তারিখে PRA অনুষ্ঠিত হবে, কখন হবে ইত্যাদি বিভিন্ন বিষয়ে ইউনিয়ন পরিষদের চেয়ারম্যান ও কাউন্সিলরের সাথে আলোচনার মাধ্যমে প্রাথমিক সিদ্ধান্ত গ্রহণ করা হয়।

পরবর্তীতে অফিসিয়াল কার্যাদি সম্পন্ন করে পূর্বে নির্ধারিত তারিখ, সময় প্রতিটি ইউনিয়ন পরিষদের চেয়ারম্যানকে পত্র ও ফোনালোপের মাধ্যমে PRA সেশন আয়োজনের জন্য প্রয়োজনীয় সহযোগীতা চাওয়া হয় এবং চেয়ারম্যানসহ ওয়ার্ড মেম্বরগণের সানুগ্রহ উপস্থিতি ও তৃণমূল পর্যায়ের ১৫-২০ জন পুরুষ ও মহিলা অংশগ্রহণের জন্য অনুরোধ জানানো হয়। অত্যন্ত

ক.৩। সময় নির্ধারণঃ

প্রতিটি PRA সম্পাদনের জন্য সময় নির্ধারণ করা হয় ২-৩ ঘন্টা। এক্ষেত্রে দেখা যায়, PRA শুরু করার নির্দিষ্ট সময়ে দেয়া থাকলেও অংশগ্রহণকারীদের অনুপস্থিতির কারণে সঠিক সময়ে শুরু করা যায়নি। যেমন ভবখালী ইউনিয়নে PRA সকাল ১১.০০টায় শুরু করার জন্য সময়ে দেয়া থাকলেও নির্দিষ্ট সময়ে ভবখালী ইউনিয়ন কমপ্লেক্সে কোন অংশগ্রহণকারীদের খুঁজে পাওয়া যায়নি। অংশগ্রহণকারীরা জনপ্রতিনিধী ও তৃণমূল পর্যায়ের হওয়ায় নিজেদের কাজকর্ম শেষ করে আসতে আসতে সকাল থেকে বিকাল হয়ে যায়। ফলে বিকালে PRA সেশন শুরু করা হয়। এ ভাবে প্রায় প্রতিটি PRA সেশনের জন্য সময় শিফট করতে হয়েছে।

ক.৪। স্থান নির্বাচনঃ

PRA Session সম্পাদনের জন্য বেশিরভাগ ক্ষেত্রেই সংশ্লিষ্ট ইউনিয়ন কমপ্লেক্স বেছে নেয়া হয়েছে, যাতে প্রকল্প এলাকায় বসবাসকারীগণও PRA সেশনে অংশগ্রহণ করতে পারেন। তবে, বাজারের মধ্যে PRA Session না করা ভালো এবং অনাকাঙ্ক্ষিত ঘটনার জন্য মানসিক প্রস্তুতি থাকা প্রয়োজন।

ক.৫। বাজেটঃ

PRA সেশনের সম্পাদনের জন্য বাজেট একটি গুরুত্বপূর্ণ বিষয়। ২০ জন উপস্থিতি হিসাবে একটি PRA সেশন সম্পাদনের জন্য প্রাক্কলিত ব্যয় নিম্নে উপস্থাপন করা হলো :

ক্রমিক নং	বিবরণ	টাকার পরিমাণ
১.	Local Convence	২০০০/-
২.	Sound System	১৫০০/-
৩.	স্নাকস (অংশগ্রহণ কারী ২০জন, PRA সংগঠক ৫জন, মোট ২৫ জন; প্রতিজনে ১০০/ টাকা করে)	২৫০০/-
৪.	অংশগ্রহণকারীদের ভ্রমণভাতা (প্রতিজনে ২০০/ টাকা করে)	৪০০০/-
৫.	স্টেশনারী সামগ্রী (আনুমানিক)	১০০০/-
৬.	অংশগ্রহণকারীদের মধ্যে ফোল্ডার ও প্যাড বিতরণ (প্রতিটি ফোল্ডার ও প্যাড বাবদ খরচ ১০০/ টাকা করে)	২০০০/-
৭.	PRA সংগঠনকারী কর্মকর্তা ও কর্মচারীদের TA ও DA (আনুমানিক) (একটি ভ্রমণের মাধ্যমে নূন্যতম দশটি PRA সম্পন্ন করার লক্ষ্যে একটি PRA এর খরচ)	৪৫০০/-
৮.	PRA সেশন অনুষ্ঠানের লক্ষ্যে পূর্ব প্রস্তুতিমূলক কাজের জন্য সংগঠনকারী কর্মকর্তা ও কর্মচারীদের TA ও DA (আনুমানিক) (একটি ভ্রমণের মাধ্যমে নূন্যতম দশটি PRA সম্পন্ন করার লক্ষ্যে একটি PRA এর খরচ)	১০০০/-
মোট প্রাক্কলিত ব্যয়		১৮,৫০০/

বিঃদ্রঃ বাজেটের উদাহরণ হিসেবে উপস্থাপিত উপরের খরচটি গত ০৩/০৯/২০১২ তারিখ, MSDP প্রকল্পের মাঠ পর্যায়ের তথ্য অনুযায়ী উপস্থাপিত।

উল্লেখ্য যে, অংশগ্রহণকারীর সংখ্যা বৃদ্ধি বা হ্রাস পেলে ফোল্ডার, নাস্তা, অংশগ্রহণকারীদের যাতায়ত ভাতা, স্টেশনারী সামগ্রীর খরচও বৃদ্ধি বা হ্রাস পাবে। সে ক্ষেত্রে মোট প্রাক্কলিত ব্যয়ও বৃদ্ধি বা হ্রাস পাবে।

(খ) মাঠ পর্যায় পিআরএ সেশনঃ

যে প্রক্রিয়ার মাধ্যমে প্রকল্পে PRA Session সম্পাদন করা হয়েছে, তা আলোচনা করা হলোঃ

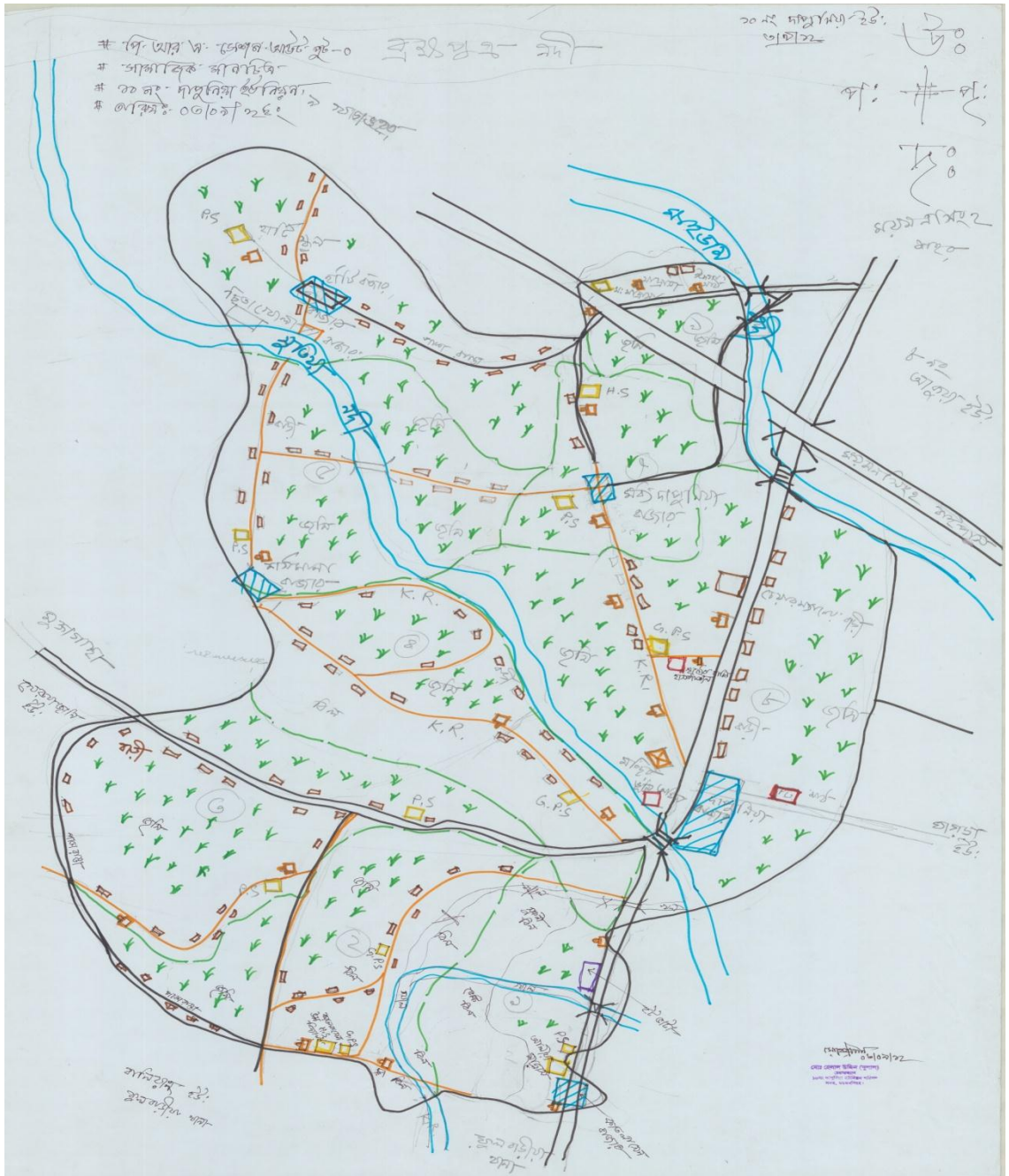
খ.১ উদাহরণ হিসেবে দাপুনিয়া ইউনিয়নে PRA Session সম্পাদনের প্রক্রিয়াঃ

সহায়ক কর্মকর্তাদের অংশ হিসেবে পূর্বে নির্ধারিত তারিখ ও সময় দাপুনিয়া ইউনিয়ন পরিষদের চেয়ারম্যানকে পত্রের মাধ্যমে জানানো হয়, PRA সেশন আয়োজনের জন্য অনুমতি সাপেক্ষে প্রয়োজনীয় সহযোগীতা চাওয়া হয় এবং চেয়ারম্যানসহ ওয়ার্ড মেম্বারগণের সানুগ্রহ উপস্থিতি ও ভূগমূল পর্যায়ের ১৫-২০জন পুরুষ ও মহিলা অংশগ্রহণের জন্য অনুরোধ জানানো হয়। পরবর্তীতে ফোনালাপ এর মাধ্যমে অংশগ্রহণকারীদের অংশগ্রহণ নিশ্চিত করা হয় এবং নির্ধারিত তারিখের আগের দিন PRA সেশনে অংশগ্রহণকারীদের অংশগ্রহণ নিশ্চিত করার জন্য সংশ্লিষ্ট ইউনিয়ন পরিষদের চেয়ারম্যান ও সচিবের সাথে কথা বলা হয়।

PRA সেশন শুরু করার নির্দিষ্ট সময়ের পূর্বেই পিআরএ সংগঠকগণ সংশ্লিষ্ট ইউনিয়ন পরিষদে উপস্থিত হন এবং নিম্নলিখিত পন্থায় পিআরএ সেশন সম্পাদন করেন।

খ.২ PRA অংশগ্রহণকারীদের প্রথমেই MSDP প্রকল্পের উদ্দেশ্য ও লক্ষ্য সহজবোধ্য ভাবে বর্ণনা করা হয়। অংশগ্রহণকারীদের মধ্য থেকেই যিনি বেশী কথা বলেন এমন একজনকে এলাকার ম্যাপ অংকনের জন্য Social Mapping এর দায়িত্ব দেয়া হয়। Social Mapping অংকনে প্রয়োজনীয় সহায়তা প্রদান করেন Resources Person. Social Mapping এ বিভিন্ন কালার সাইন পেন/মার্কার ব্যবহারের মাধ্যমে রাস্তা, পুকুর, কৃষিজমি, নদী, স্কুল, ঘরবাড়ি, Boundary ইত্যাদি চিহ্নিত করা হয়। Social Mapping এর জন্য সময় নির্ধারন থাকে ৪৫ মিনিট।

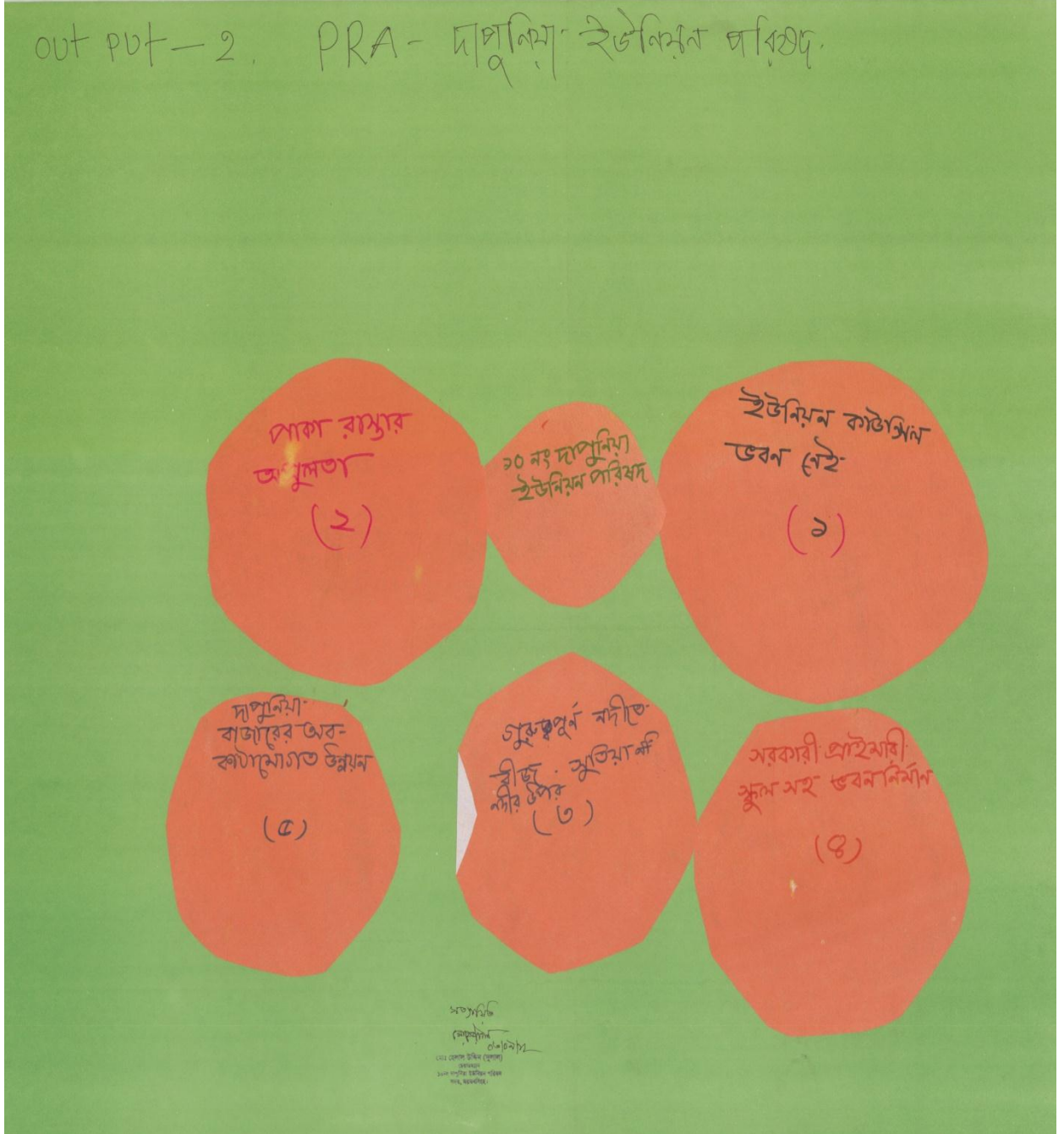
Social Mapping / সামাজিক মানচিত্রঃ দাপুনিয়া ইউনিয়নের একটি সামাজিক মানচিত্র



ফলাফল: MSDP, Social Mapping / সামাজিক মানচিত্র, তারিখঃ ০৩/০৯/২০১২

খ.৩ PRA সেশনের এ পর্যায়ে **Venn Diagram** এর মাধ্যমে এলাকার সমস্যা চিহ্নিত করা হয়। উপকরণ হিসেবে পোষ্টার পেপার (সাদা ও রঙ্গিন), কাঁচি, গ্লুস্টিক, দেয়াল/ব্রাকবোর্ড, টেপ, সাইন পেন ইত্যাদি ব্যবহার করা হয়। অংশগ্রহণকারীদের মধ্য থেকেই একজনকে সাথে নিয়ে সমস্যার মাত্রা অনুযায়ী বিভিন্ন সাইজের গোলাকৃতি রঙিন কাগজ কেটে, আঠা লাগিয়ে পোষ্টার পেপারে লাগানো হয়। বড় আকৃতির গোলাকার কাগজ সর্বোচ্চ গুরুত্বপূর্ণ সমস্যা হিসেবে চিহ্নিত করা হয়। এভাবে আকৃতির ক্রমান্বয় অনুসারে সমস্যার মাত্রা/গুরুত্ব অনুযায়ী রঙিন কাগজ বসানো হয়। **Venn Diagram** এর জন্য সময় নির্ধারণ করা হয়েছে ৩০ মিনিট।

Venn Diagram এর সাহায্যে সমস্যা সনাক্তকরণঃ



ফলাফল: MSDP, Venn Diagram, তারিখঃ ০৩/০৯/২০১২

খ.৫ ২০ বৎসর পর জনগণ এলাকাকে কিভাবে দেখতে চায় তা ১ জন Facilitator এর সহায়তায় অংশগ্রহণকারীরা মডেলের মাধ্যমে । উপস্থাপন করেন । উপকরণ হিসেবে পোস্টার পেপার, মার্কার, সাইন পেন, Sticker, টেবিল অথবা মেঝে, প্রয়োজনে কালার পেপার ব্যবহার করা হয় । মডেলের এর জন্য সময় নির্ধারন থাকে ৪৫ মিনিট

Modeling বা মডেলঃ এর মাধ্যমে দাপুনিয়া এলাকার ভূমি ব্যবহার প্রস্তাবনাঃ



ফলাফল : Modeling বা মডেল, তারিখঃ ০৩/০৯/২০১২, MSDP প্রকল্প

উল্লেখ্য যে, কোন কারণে নির্দিষ্ট তারিখে, নির্দিষ্ট সময়ে সংশ্লিষ্ট ইউনিয়ন পরিষদে পিআরএ সেশন সম্পাদন করা না গেলে পরবর্তীতে আবারও সংশ্লিষ্ট ইউনিয়ন পরিষদে আলোচনার মাধ্যমে চেয়ারম্যানের সম্মতিতে পিআরএ সেশন এর তারিখ পুনর্নির্ধারণ করা হয় এবং পুনর্নির্ধারিত তারিখে পিআরএ সেশন সম্পাদন করা হয়। যেমন, চর নিলাসমিয়া ইউনিয়নে বৃষ্টিজনিত কারণে কমিশনারগণ আসতে না পারায় চেয়ারম্যানের সম্মতিতে তারিখ পুনর্নির্ধারণ করা হয় এবং পুনর্নির্ধারিত তারিখে পিআরএ সেশন সম্পাদন করা হয়। এ ছাড়াও একই দিনে দুটি পিআরএ সম্পাদনের ক্ষেত্রে পিআরএ অর্গানাইজডগণকে দুটি গ্রুপে ভাগ হয়ে পিআরএ সম্পাদন করতে হয়েছে।

এভাবে বাস্তব অবস্থা, তথ্য প্রদানকারীর বৈশিষ্ট্য, PRA Session এর জন্য বরাদ্দকৃত সময় প্রভৃতি বিষয়গুলো বিবেচনায় এনে MSDP প্রকল্পের উপরোক্ত চারটি পদ্ধতি অর্থাৎ Social Mapping, Venn Diagram, Listing, Model এর পাশাপাশি PRA সম্পাদনের প্রতিটি ধাপেই সফলভাবে সম্পাদনের লক্ষ্যে “Use your own Judgment” বিষয়টিকে গুরুত্ব দিয়ে PRA Method use করা হয়েছে। প্রতিটি PRA সেশনের সম্পাদনের জন্য ২-৩ ঘণ্টা সময় বরাদ্দ করা থাকলেও অনেক ক্ষেত্রে সময় শিফট করতে হয়েছে এবং তন্মধ্যে প্রকল্পের সংক্ষিপ্ত আলোচনা ও Tea Breaking এর জন্যও কিছু সময় ব্যয় করা হয়েছে। পরবর্তীতে PRA Method এর অংশ হিসেবে A4 সাইজ পেপারের মাধ্যমে প্রাপ্ত আউটপুটগুলো Transfer করা হয়।

খ.৬ দাপুনিয়া ইউনিয়ন পরিষদে অনুষ্ঠিত PRA সেশনে অংশগ্রহণকারীদের ছবিঃ



ছবিঃ দাপুনিয়া ইউনিয়নে PRA সেশনে অংশগ্রহণকারী, তারিখঃ ০৩/০৯/২০১২, MSDP প্রকল্প

খ.৭ দাপুনিয়া ইউনিয়ন পরিষদে অনুষ্ঠিত PRA সেশনে অংশগ্রহণকারীদের মাধ্যমে প্রাপ্ত বিভিন্ন সমস্যা, সমাধান :

ক্রমিক নং	সমস্যা	সমাধান	সময়কাল
০১.	ইউনিয়ন কাউন্সিল ভবন নেই।	দাপুনিয়া ইউনিয়ন পরিষদের মাঠ সংলগ্ন জায়গায়।	অতিজরুরী ২/৩ বছরের মধ্যে।
০২.	পাকা রাস্তার অপ্রতুলতা	এই ইউনিয়নের বিভিন্ন ওয়ার্ডে পাকা রাস্তার অভাব।	জরুরী ০৫ বছরের মধ্যে।
০৩.	গুরুত্বপূর্ণ ব্রীজ সুতিয়া নদীর উপর।	হারদ্রী সুতিয়া নদীর উপর ৪ নং কুমারগাতী ইউনিয়ন সংলগ্ন ৬ নং ওয়ার্ড বাদে ও কল্লা সাইডাম নদীর উপর ব্রীজ (৯ নং ওয়ার্ড)।	পর্যায়ক্রমে ১০/১৫ বছরের মধ্যে
০৪.	সরকারী প্রাইমারী স্কুলসহ ভবন নির্মাণ	ভাটি দাপুনিয়া সরকারী প্রাঃ বিঃ নির্মাণ, ৮ নং ওয়ার্ড ডিকে সরকারী প্রাঃ বিঃ নির্মাণ, ৪ নং ওয়ার্ড কাতলাসেন বাজার সরকারী প্রাঃ বিঃ নির্মাণ, ১ নং ওয়ার্ড গোষ্ঠা কান্দাপাড়া সরকারী প্রাঃ বিঃ ৩নং ওয়ার্ড নির্মাণ করতে হবে।	পর্যায়ক্রমে
০৫.	দাপুনিয়া বাজারের অবকাঠামোগত উন্নয়ন।	বিভিন্ন শেট নির্মাণ।	১০ বছরের মধ্যে

Source: File No. 25.45.0000.000.04.43.12, MSDP Project, UDD.

(গ) প্রতিবেদন ও রিপোর্টঃ

PRA সেশনে অংশগ্রহণকারীদের স্বতঃস্ফূর্ত অংশগ্রহণের মাধ্যমে প্রাপ্ত তথ্যাবলীগুলো পরবর্তীতে সমন্বিত করা হয়। সমন্বিত মন্তব্যগুলো রিপোর্ট আকারে প্রকাশ করা হয়।

- PRA Report: 1. Report on Rural PRA
2. Interim Report: Quantification of Qualitative data
3. Final Report: Representation in theof mantal map in the mouza map.

১৩। সীমাবদ্ধতাঃ

১. নির্দিষ্ট তারিখ ও সময় পূর্বে জানিয়ে দেয়া সত্ত্বেও নির্ধারিত সময়ের মধ্যে অংশগ্রহণকারীদের অনুপস্থিতির কারণে সেশন আরম্ভ করা সম্ভব হয়নি।
২. যোগাযোগ ব্যবস্থা একটি বড় সমস্যা ছিল।
৩. ভ্রমভাৱে তারা সন্তুষ্ট ছিল না।
৪. PRA সেশন রমজান মাসে অনুষ্ঠিত হওয়ায় সবার মধ্যে তাড়া ছিল।
৫. অংশগ্রহণকারীদের মধ্যে মহিলাদের চেয়ে পুরুষদের প্রাধান্য ছিল বেশী।

১৪। উপসংহারঃ

PRA সেশনে “A basket of tools” এর ব্যবহার করে MSDP প্রকল্পে আলোচ্য চারটি পদ্ধতি Social Mapping / সামাজিক মানচিত্র, Veen Diagram, Listing/সমস্যা ও সমস্যা সমাধানের তালিকা, Modeling বা মডেল সফল প্রয়োগ হয়েছে। আলোচ্য চারটি পদ্ধতি ব্যবহার করে ইউনিয়ন পরিষদে জনগণের অংশগ্রহণের মাধ্যমে অনুষ্ঠিত ১০টি PRA থেকে প্রাপ্ত ফলাফলসমূহ সন্নিবেশিত করে MSDP প্রকল্পের আওতাভূক্ত ময়মনসিংহ শহরের ১০টি ইউনিয়নের জন্য আগামী ২০ বছর মেয়াদী মহাপরিকল্পনা প্রণয়ন সম্ভব।

MSDP প্রকল্পে ০৯ টি ইউনিয়ন পরিষদে অনুষ্ঠিত PRA সেশনে অংশগ্রহণকারীদের মাধ্যমে প্রাপ্ত বিভিন্ন সমস্যা, সমাধান নিম্নে উপস্থাপন করা হলোঃ

চর ইশ্বরদিয়া ইউনিয়ন পরিষদ, ময়মনসিংহ সদর উপজেলা

ক্রমিক নং	সমস্যা	সমাধান	সময়কাল
০১.	কাচারী ঘাটে ব্রীজ প্রয়োজন।	যতদ্রুত সম্ভব কাচারী ঘাটে ব্রীজ নির্মাণ করতে হবে।	১০ বছরের মধ্যে নির্মাণ কাজ সম্পন্ন করতে হবে।
০২.	সমুগঞ্জ বাজার মুখি মানুষ।	চর ইশ্বরদিয়ার জনগণকে শহর মুখী করতে হলে কাচারীঘাট এলাকায় ব্রীজ প্রয়োজন। এবং যে কাঁচা রাস্তা আছে সেগুলো পাঁকা করতে হবে।	৩ বছরের মধ্যে বাস্তবায়ন করতে হবে।
০৩.	গ্যাস সরবরাহ বাড়াতে হবে।	যততড়াতাড়ী সম্ভব সকল এলাকায় নতুন সংযোগ স্থাপন করতে হবে।	২ বছরের মধ্যে বাস্তবায়ন করতে হবে।
০৪.	বিদ্যুৎ সংযোগ স্থাপন	এলাকার প্রতিটি ঘরে ঘরে বিদ্যুৎ সংযোগের ব্যবস্থা করতে হবে।	যত তড়াতাড়ী সম্ভব।
০৫.	নদী ভাঙ্গন সমস্যা।	বেরীবাঁধ নির্মাণ ও অপরিষ্কৃত বাড়ীঘর নির্মাণ রোধ ও পর্যাপ্ত পরিমাণে গাছপালা লাগাতে হবে।	জরুরীভিত্তিতে এর প্রতিকার করতে হবে।
০৬.	জলাবদ্ধতা সমস্যা	হরিপুর ও আশে পাশের এলাকা বৃষ্টির পানিতে ডুবে যায়। এজন্য নিম্ন এলাকায় পানি নিষ্কাশনের ব্যবস্থা করতে হবে।	ধাপে ধাপে জলাবদ্ধতা সমস্যার সমাধানের ব্যবস্থা নিতে হবে।

Source: File No. 25.45.0000.000.04.43.12, MSDP Project, UDD.

Output: 03
Modeling

PRA SESSION: চর-ঈশ্বরদিয়া ইউনিয়ন

৭-০৮-১২

- ১) প্রাথমিক সারসংক্ষেপ বিশ্লেষণ - জনসংখ্যা, বিদ্যমান সেতুসমূহ, পানির ব্যবস্থা, ২/৩ বিদ্যমান বিদ্যুৎ লাইন এবং সেতুসমূহ
- ২) প্রাথমিক ইতিহাস ১৯৩৫ সাল থেকে শুরু করে ২০১২ পর্যন্ত (২০১২) পর্যন্ত সময়কাল এবং সেতুসমূহ
- ৩) সড়কীয় সুবিধাগুলি সীমিত এবং সেতুসমূহ সীমিত।
- ৪) বিদ্যমান সেতুসমূহের অবস্থা, সেতুসমূহের (সেতুসমূহ) স্থায়ী স্থান; উল্লেখ্য যে সেতুসমূহের স্থায়ী স্থান নির্ধারণ, সেতুসমূহের স্থায়ী স্থান নির্ধারণ এবং সেতুসমূহের স্থায়ী স্থান নির্ধারণ - সেতুসমূহের স্থায়ী স্থান নির্ধারণ এবং সেতুসমূহের স্থায়ী স্থান নির্ধারণ
- ৫) সেতুসমূহের স্থায়ী স্থান নির্ধারণ এবং সেতুসমূহের স্থায়ী স্থান নির্ধারণ - সেতুসমূহের স্থায়ী স্থান নির্ধারণ এবং সেতুসমূহের স্থায়ী স্থান নির্ধারণ
- ৬) সেতুসমূহের স্থায়ী স্থান নির্ধারণ এবং সেতুসমূহের স্থায়ী স্থান নির্ধারণ - সেতুসমূহের স্থায়ী স্থান নির্ধারণ এবং সেতুসমূহের স্থায়ী স্থান নির্ধারণ
- ৭) সেতুসমূহের স্থায়ী স্থান নির্ধারণ এবং সেতুসমূহের স্থায়ী স্থান নির্ধারণ - সেতুসমূহের স্থায়ী স্থান নির্ধারণ এবং সেতুসমূহের স্থায়ী স্থান নির্ধারণ
- ৮) সেতুসমূহের স্থায়ী স্থান নির্ধারণ এবং সেতুসমূহের স্থায়ী স্থান নির্ধারণ - সেতুসমূহের স্থায়ী স্থান নির্ধারণ এবং সেতুসমূহের স্থায়ী স্থান নির্ধারণ
- ৯) সেতুসমূহের স্থায়ী স্থান নির্ধারণ এবং সেতুসমূহের স্থায়ী স্থান নির্ধারণ - সেতুসমূহের স্থায়ী স্থান নির্ধারণ এবং সেতুসমূহের স্থায়ী স্থান নির্ধারণ

শ্রী. জাহাঙ্গীর
০৭-০৮-১২

Listing: চর-ঈশ্বরদিয়া ইউনিয়নে সময়-ভিত্তিক সমস্যা সমাধানের উপায়



ছবি: চর-ঈশ্বরদিয়া ইউনিয়নে PRA সেশনে অংশগ্রহণকারী, তারিখ: ০৭/০৮/২০১২, MSDP প্রকল্প

বয়ড়া ইউনিয়ন পরিষদ, ময়মনসিংহ সদর উপজেলা

ক্রমিক নং	সমস্যা	সমাধান	সময়কাল
০১.	খাল সংষ্কার	মাটি কেটে খাল খনন করতে হবে	১/২ বৎসরের মধ্যে খাল সংষ্কার করতে হবে।
০২.	কলেজ এর সংকট	সিকারী কান্দা (৬নং ওয়ার্ড)	২/৩ বৎসরের মধ্যে খাল সংষ্কার করতে হবে।
০৩.	টিউবওয়েল নাই	প্রতিটি পরিবারের মধ্যে একটি টিউবওয়েল প্রয়োজন।	পর্যায়ক্রমে
০৪.	গ্যাস নাই	গ্যাস পাইপ সরবরাহ/এলপি গ্যাস এর	সাপ্লাই পর্যায়ক্রমে
০৫.	গার্লস হাইস্কুল	বটতলা (২নং ওয়ার্ড)	৪/৫ বছরের মধ্যে
০৬.	এতিম খানা	ছালাকান্দি (৮ নং ওয়ার্ড)	৪/৫ বছরের মধ্যে
০৭.	রাস্তাউন্নয়ন	পাঁকারাস্তা	১০ বছরের মধ্যে
০৮.	কেন্দ্রিয় কবরস্থান	পাগলা বাজার (৭ নং ওয়ার্ড)	৩/৪ বছরের মধ্যে
০৯.	গরীবদের আবাসন	নদীর পাড় (১ নং ওয়ার্ড)	১০/১২ বছরের মধ্যে
১০.	বাজার নাই		পর্যায়ক্রমে।

Source: File No. 25.45.0000.000.04.43.12, MSDP Project, UDD.

সমস্যা	সমাধান	সময়সীমা
১# খাল সংস্কার	মাটি কোটে খনন	২/১৫/১২
২# কানোড়	সিঁকরা কানোড় (৩নং ওয়ার্ড)	২/১০/১২
৩# টিউবওয়েল	প্রতি তিন পরিবারের মাঠে টিউবওয়েল	পর্যায়ক্রম
৪# গ্যাস নাই	গ্যাস পাইপ সরবরাহ/এলপি গ্যাস	পর্যায়ক্রম
৫# গার্লস হাইস্কুল	বউতলা (২নং ওয়ার্ড)	৪/১০/১২
৬# খেতিম খাম	ছালাকাথি (১নং ওয়ার্ড)	৪/১০/১২
৭# রাস্তা উন্নয়ন	পাকা রাস্তা	১০/১২/১২
৮# বেসরকারি কারখানা	পাগলা বাজার (১নং ওয়ার্ড)	৬/১১/১২
৯# সারীবিদের আবাসন	নদীর পাড় (১নং ওয়ার্ড)	১০/১২/১২

Listing: বয়রা ইউনিয়নে সময়-ভিত্তিক সমস্যা সমাধানের উপায়

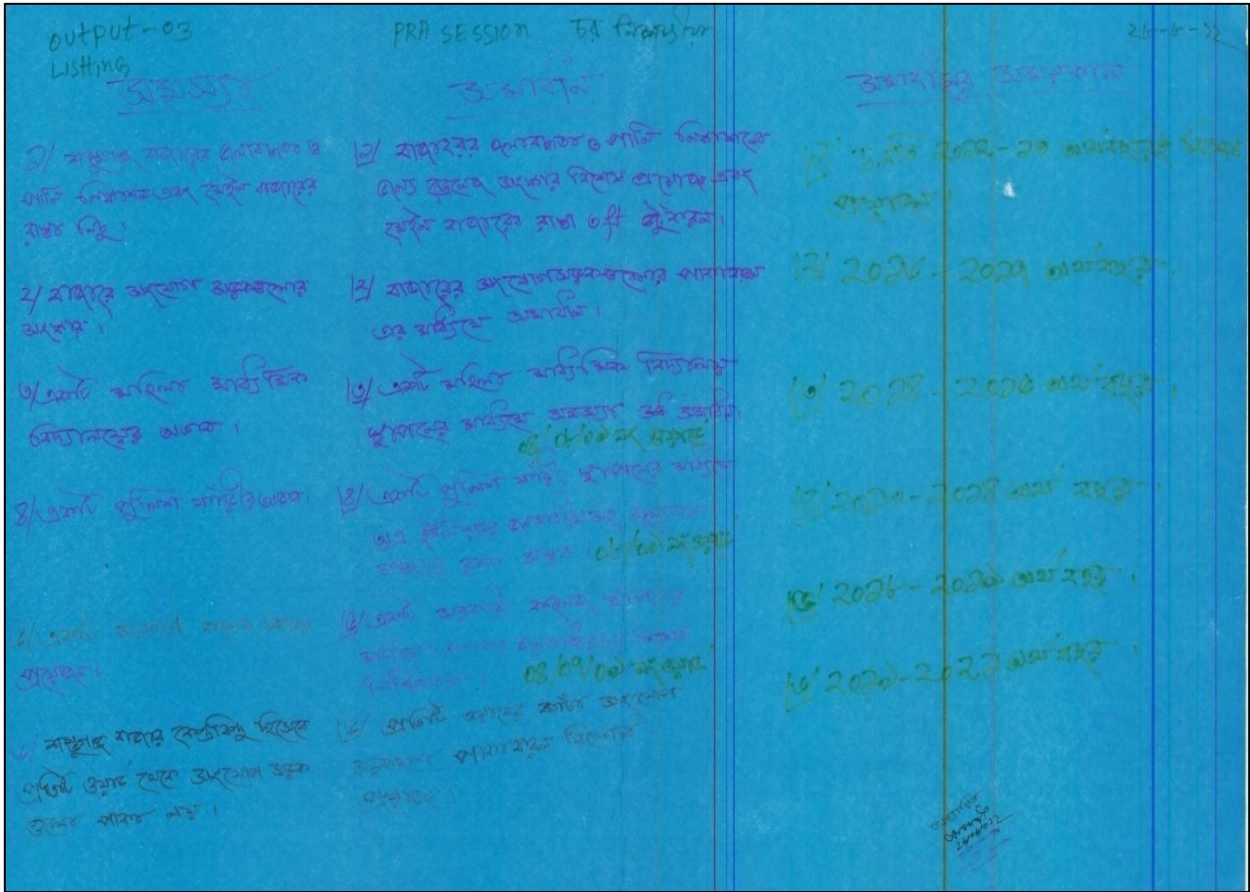


ছবিঃ বয়রা ইউনিয়নে PRA সেশনে অংশগ্রহণকারী, তারিখঃ ২৭/০৮/২০১২, MSDP প্রকল্প

চর-নিলক্ষীয়া ইউনিয়ন পরিষদ, ময়মনসিংহ সদর উপজেলা

ক্রমিক নং	সমস্যা	সমাধান	সময়কাল
০১.	শম্ভুগঞ্জ বাজারের জলাবদ্ধতা ও পানি নিষ্কাশন এবং মেইন বাজারের রাস্তানিচু।	বাজারের জলাবদ্ধতা ও পানি নিষ্কাশনের জন্য ড্রেনেজ সংস্কার করা এবং বাজারের রাস্তা ৩ ফিট উচু করা দরকার।	চলতি ২০১২-১৩ অর্থ বছরেই বিশেষ প্রয়োজন।
০২.	বাজারের সংযোগ সড়কগুলোর সংস্কার।	বাজারের সংযোগ সড়কগুলোর পাকা করণ।	২০১৬-১৭ অর্থ বছরে
০৩.	একটি মহিলা মাধ্যমিক বিদ্যালয়ের অভাব।	একটি মহিলা মাধ্যমিক বিদ্যালয় স্থাপন করার মাধ্যমে সমস্যার সমাধান। ৪ অথবা ৮ অথবা ৯ নং ওয়ার্ডে মাধ্যমিক স্কুল করা যায়।	২০১৪-১৫ অর্থ বছর
০৪.	একটি পুলিশ ফাড়ির অভাব/প্রয়োজন।	একটি পুলিশ ফাড়ি স্থাপনের মাধ্যমে ইউনিয়নের জনসাধারণ সহ মূল্যবান সম্পদের রক্ষা সম্ভব ৮ অথবা ৯ নং ওয়ার্ডে।	২০১৩-১৪ অর্থ বছর
০৫.	একটি সরকারী কলেজ এর বিশেষ প্রয়োজন।	একটি সরকারী কলেজ স্থাপনের মাধ্যমে এলাকার জনসাধারণের শিক্ষা নিশ্চিত করণ ৪ অথবা ৮ অথবা ৯ নং ওয়ার্ডে।	২০১৮-২০১৯ অর্থ বছর
০৬.	শম্ভুগঞ্জ বাজার কেন্দ্রবিন্দু হিসাবে একটি ওয়ার্ড থেকে সংযোগ সড়ক গুলো পাকা নয়।	প্রতিটি ওয়ার্ডের কাঁচা সংযোগ সড়ক গুলো পাকা করণ বিশেষ প্রয়োজন।	২০১৯-২০২১ অর্থ বছর।

Source: File No. 25.45.0000.000.04.43.12, MSDP Project, UDD.



Listing: চর-নিলক্ষীয়া ইউনিয়নে সময়-ভিত্তিক সমস্যা সমাধানের উপায়

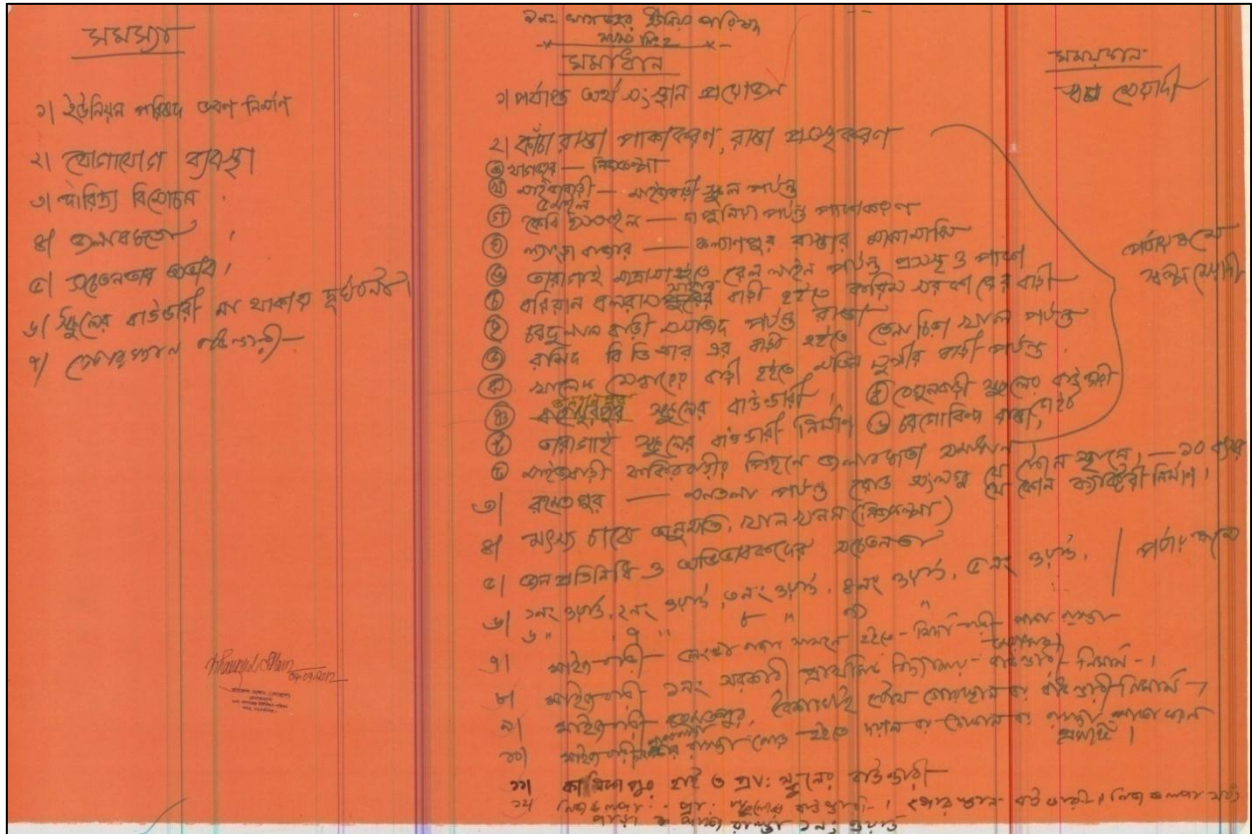


ছবিঃ চর-নিলক্ষীয়া ইউনিয়নে PRA সেশনে অংশগ্রহণকারী, তারিখঃ ২৮/০৮/২০১২, MSDP প্রকল্প

খাগডহর ইউনিয়ন পরিষদ, ময়মনসিংহ সদর উপজেলা

ক্রমিক নং	সমস্যা	সমাধান	সময়কাল
০১.	ইউনিয়ন পরিষদ ভবন নির্মাণ।	পর্যাপ্ত অর্থ সংস্থান প্রয়োজন।	স্বল্পমেয়াদী
০২.	যোগাযোগ ব্যবস্থা	অত্র ইউনিয়নে ০৯টি ওয়ার্ডের বিভিন্ন স্থানের কাঁচা রাস্তাপাকা করণ। পাকা রাস্তাপ্রশস্ত করণ। অতি জরুরী।	পর্যায়ক্রমে স্বল্পমেয়াদী
০৩.	দারিদ্র বিমোচন	দারিদ্র বিমোচনের জন্য কুটির শিল্প মৎসচাষ, অর্থনৈতিক উন্নয়ন মূলক জনসচেতনার প্রয়োজন।	পর্যায়ক্রমে বাস্তবায়ন করতে হবে।
০৪.	জলা বদ্ধতা	মাইজবাড়ী, ফকির বাড়ীর পিছনে মরিয়াম খাল খননের মাধ্যমে জলাবদ্ধতা দূরি করণ।	পর্যায়ক্রমে বাস্তবায়ন করতে হবে।
০৫.	সচেতনার অভাব	দারিদ্র উন্নয়নের জন্য আধুনিক প্রযুক্তি ব্যবহারের মাধ্যমে ছোট পরিবার ও কৃষি উন্নয়ন মূলক সচেতনা বৃদ্ধি করতে হবে।	পর্যায়ক্রমে বাস্তবায়ন করতে হবে।
০৬.	স্কুলের বাউন্ডারী না থাকায় দূর্ঘটনা।	কালিকাপুর হাইস্কুল ও প্রাঃস্কুল, নিজকল্লা প্রাঃ স্কুলের বাউন্ডারী না থাকায় হর হামেসা দূর্ঘটনা ঘটে। বাউন্ডারী অতি জরুরী।	পর্যায়ক্রমে বাস্তবায়ন করতে হবে।
০৭.	গোরস্থান বাউন্ডারী	মাইজবারী -রহমতপুর ও বৈশাখাই যৌথ গোরস্থানের বাউন্ডারী নির্মাণ অতি জরুরী।	পর্যায়ক্রমে বাস্তবায়ন করতে হবে।

Source: File No. 25.45.0000.000.04.43.12, MSDP Project, UDD.



Listing: খাগড়াহর ইউনিয়নে সময়-ভিত্তিক সমস্যা সমাধানের উপায়



ছবিঃ খাগড়াহর ইউনিয়নে PRA সেশনে অংশগ্রহণকারী, তারিখঃ ৪/০৯/২০১২, MSDP প্রকল্প

শিরতা ইউনিয়ন পরিষদ, ময়মনসিংহ সদর উপজেলা

ক্রমিক নং	সমস্যা	সমাধান	সময়কাল
১।	যোগাযোগ ব্যবস্থা অপ্রতুল	অত্র ইউনিয়নের ৯টি ওয়ার্ডের গুরুত্বপূর্ণ রাস্তাপাকাকরণ প্রয়োজনীয় স্থানে ব্রীজ, কালভার্ট নির্মান। কাটা রাস্তাসংস্কার ও প্রসস্থ্য করন।	৪-৫ বছর ব্যাপি
২।	বিদ্যুৎ সমস্যা	নতুন বিদ্যুৎ লাইন স্থাপন	জরুরী
৩।	শিক্ষা ব্যবস্থা অপ্রতুল	এই ইউনিয়নে একটি কারিগরী শিক্ষাপ্রতিষ্ঠান নির্মান এবং অনেক স্কুল প্রতিষ্ঠান নির্মান এবং সংস্কার প্রয়োজন।	জরুরী
৪।	পশু হাসপাতাল নির্মান	সিরতা ইউনিয়নে একটি পশু হাসপাতাল অতীব জরুরী।	২-৩ বছরএর জন্য
৫।	স্বাস্থ্য সম্মত পায়খানা	এই ইউনিয়নে স্বাস্থ্য সম্মত পায়খানা নাজুক তাই সরকারী ভাবে স্বাস্থ্য সম্মত পায়খানা নির্মান প্রয়োজন।	জরুরী
৬।	বিশুদ্ধ পানির অভাব	বিশুদ্ধ পানির জন্য নলকূপ,গভীরকূপ স্থাপন এবং পানি আর্সেনিক মুক্ত করন।	জরুরী
৭।	প্রতিবন্ধিদের পূর্নবাসন	প্রতিবন্ধিদের জন্য একটি শিক্ষা প্রতিষ্ঠান নির্মান এবং তাদের বিভিন্নভাবে পূর্নবাসন প্রয়োজন।	৩-৫ বছরএর জন্য
৮।	অপরিকল্পিত মৎস্য চাষ	অত্র ইউনিয়নের জলভূমিতে অপরিকল্পিত উপায়ে মৎস্য চাষ হয়। তাই প্রয়োজন অত্র ইউনিয়নে। পরিকল্পিত মৎস্য চাষ প্রয়োজন।	২ বছর এর জন্য
৯।	গ্রাম্য আদালত সমস্যা	ইউনিয়ন অফিসে গ্রাম্য আদালত স্থাপন করতে হবে।	জরুরী
১০।	কবর স্থান এবং শাশুান ঘাট সমস্যা	অত্র ইউনিয়নে প্রত্যেকটি ওয়ার্ডে একটি করে কবর স্থান এবং শাশুান ঘাট নির্মান করতে হবে।	২ বছর এর জন্য

Source: File No. 25.45.0000.000.04.43.12, MSDP Project, UDD.

ক্রমিক সংখ্যা	সমস্যা	সমাধান	সময়কাল সিটি ব্যয়ের মধ্যে
২নং	যোগাযোগ ব্যবস্থা	ব্রীজ/কানাল	জুজুরী
৩নং	বিদ্যুত সমস্যা	বিদ্যুত লাইন স্থাপন	জুজুরী
৪নং	ক্ষিষ্ণা	কম্বিনেবিল্ডিং প্রতিষ্ঠান	জুজুরী
৫নং	লালুহামপাতি	প্রয়োজন	তাতিজুজুরী
৬নং	নতুন বাস্তু	প্রয়োজন	জুজুরী

সমস্যা	সমাধান	সময়কাল
৭/ স্বাস্থ্য সমস্যা সায়খানা	অতিবজুরী	বর্তমান অর্থকর ২০২০/২০২২ হই
৮/ বিষ্ণুদ সানি হরধারহ	প্রয়োজন	বর্তমান অর্থকর ২০২০/২০২২ হই
৯/ প্রতিবন্ধিরে সুনঃ বাসনা	দুরকার	সিটি ব্যয়
১০/ স্বাস্থ্য সমস্যা	দুরকার	জুজুরী

Listing: শিরতা ইউনিয়নে সময়-ভিত্তিক সমস্যা সমাধানের উপায়



ছবিঃ শিরতা ইউনিয়নে PRA সেশনে অংশগ্রহণকারী, তারিখঃ ৭/০৮/২০১২, MSDP প্রকল্প

ঘাগড়া ইউনিয়ন পরিষদ, ময়মনসিংহ সদর উপজেলা

ক্রমিক নং	সমস্যা	সমাধান	সময়কাল
১।	পানি নিষ্কাশন সমস্যা	পানি নিষ্কাশন এর জন্য খাল খনন ও রাস্তারপার্শ্বে ড্রেনেজ ব্যবস্থা করা দরকার	২-৫ বছর এর মধ্যে
২।	বিশুদ্ধ পানি ও স্যানিটেশন সমস্যা	বিশুদ্ধ পানির জন্য গভীর ও অগভীর নলকূপ স্থাপন এবং সরকারী ভাবে স্যানিটেশন নির্মাণ দরকার।	
৩।	স্কুল কলেজ ও রাস্তারসমস্যা	স্কুল কলেজ ও রাস্তানির্মাণ দরকার	
৪।	তালতলা বাজারের গোরস্থানের বাউন্ডারী সমস্যা	তালতলা বাজারের গোরস্থানের বাউন্ডারী ওয়াল করা দরকার।	
৫।	খাস জমিতে ফিসারীজ সমস্যা	খাস জমিতে ফিসারীজ দরকার।	
৬।	পর্যাপ্ত স্বাস্থ্য ক্লিনিক সমস্যা	অত্র ইউনিয়নে স্বাস্থ্য ক্লিনিক খুবই কম তাই স্বাস্থ্য ক্লিনিক নির্মাণ করা দরকার।	
৭।	৯ নং ওয়ার্ডে প্রাথমিক স্কুল নাই	৯নং ওয়ার্ডের সুহিলা পশ্চিমপাড়ায় একটি সরকারী প্রাথমিকবিদ্যালয় নির্মাণ করা দরকার।	
৮।	মহিলা কলেজ সমস্যা	একটি মহিলা কলেজ নির্মাণ করা দরকার।	

Source: File No. 25.45.0000.000.04.43.12, MSDP Project, UDD.

আকুয়া ইউনিয়ন পরিষদ, ময়মনসিংহ সদর উপজেলা

ক্রমিক নং	সমস্যা	সমাধান	সময়কাল
০১	ইউনিয়ন পরিষদের পর্যাপ্ত জায়গার সমস্যা	অত্র ইউনিয়নে পরিষদের নতুন ভবন নির্মাণ অতি জরুরী।	অতি জরুরী
০২	গ্রাম্য আদালতের জায়গার সমস্যা	এই ইউনিয়নে গ্রাম্য আদালতের জন্য আলাদা নতুন ভবন ও জায়গার প্রয়োজন।	১-৩ বছর এর মধ্যে সমাধান দরকার
০৩	বিশুদ্ধ পানি ও স্যানিটেশন সমস্যা	বিশুদ্ধ পানির জন্য গভীর নলকূপ স্থাপন এবং সরকারী ভাবে স্যানিটেশন নির্মাণ দরকার।	
০৪	রাস্তা, ঘাট, স্থল এর সমস্যা	অত্র ইউনিয়নে রাস্তা প্রস্তুত ও পাকা করা দরকার। আরো স্কুল কলেজ মাদ্রাসা নির্মাণ করতে হবে।	
০৫	গার্মেন্টস সমস্যা	অত্র ইউনিয়নটি উপ-শহরে অবস্থিত তাই বিশ্ব রোডের কাছে গার্মেন্টস শিল্প স্থাপন করা হলে অনেক বেকার মানুষের কর্মসংস্থান হবে।	১-৫ বছর এর মধ্যে
০৬	জলাবদ্ধতা সমস্যা	জলাবদ্ধতা নিরসনে রাস্তারপাশে খাল খনন করা দরকার আকুয়া দক্ষিণ পাড়া হইতে মড়ল পাড়া পর্যন্ত সড়কের পাশে ড্রেন বানানো দরকার।	অতি জরুরী
০৭	৩নং ওয়ার্ডে ঈদগা মাঠের সংস্কার সমস্যা	ঈদগা মাঠটিতে মাটি কাটা প্রয়োজন মাটি ভরাট করলে ঈদগা মাঠটি সুন্দর হবে। এবং একটি সুন্দর মিনার তৈরী করা দরকার।	৫ বছর এর মধ্যে
০৮	গ্যাস এর সমস্যা	অত্র ইউনিয়নে গ্যাস লাইন স্থাপন দরকার।	৫ বছর এর মধ্যে
০৯	দরিদ্র ও মেধাবী ছাত্র/ছাত্রীকে উপবৃত্তি প্রদান।	বর্তমানে ৪০% উপবৃত্তি দেওয়া হয়তা বৃদ্ধি করতে হবে এবং বিদ্যালয়ে টিফিনের ব্যবস্থা করা, খাতা কলম প্রদান।	অতি জরুরী
১০	কর্মসংস্থানের সমস্যা	দুধ খামার, পোল্ট্রি, ফিশারীজ এর মাধ্যমে এবং কৃষি ভিত্তিক শিল্প কারখানা স্থাপন এবং সরকারী খাস জমিতে বৃক্ষায়ন করে কর্মসংস্থানের ব্যবস্থা করা।	
১১	বাল্য বিবাহ সমস্যা	জনগনকে সচেতনতার মধ্যে এবং প্রশাসনের সহযোগিতায় এবং ২২ বছরের নিচে ছেলেদের এবং ১৮ বছরের নিচে মেয়েদের বিবাহ বন্ধ করতে হবে।	

Source: File No. 25.45.0000.000.04.43.12, MSDP Project, UDD.

১২ম অধ্যায়

৮-নং আকুয়া ইউনিয়ন পারিষদ
সময়সীমা ২

১০ উইনিয়ন পরিষদের কার্যক্রম সম্পর্কে

- ১। প্রায়িক কার্যক্রম সম্পর্কে
- ২। উইনিয়ন পরিষদের আর্থিক কার্যক্রম সম্পর্কে
- ৩। উইনিয়ন পরিষদের কার্যক্রম সম্পর্কে
- ৪। উইনিয়ন পরিষদের কার্যক্রম সম্পর্কে
- ৫। উইনিয়ন পরিষদের কার্যক্রম সম্পর্কে
- ৬। উইনিয়ন পরিষদের কার্যক্রম সম্পর্কে
- ৭। উইনিয়ন পরিষদের কার্যক্রম সম্পর্কে
- ৮। উইনিয়ন পরিষদের কার্যক্রম সম্পর্কে
- ৯। উইনিয়ন পরিষদের কার্যক্রম সম্পর্কে
- ১০। উইনিয়ন পরিষদের কার্যক্রম সম্পর্কে
- ১১। উইনিয়ন পরিষদের কার্যক্রম সম্পর্কে
- ১২। উইনিয়ন পরিষদের কার্যক্রম সম্পর্কে
- ১৩। উইনিয়ন পরিষদের কার্যক্রম সম্পর্কে
- ১৪। উইনিয়ন পরিষদের কার্যক্রম সম্পর্কে
- ১৫। উইনিয়ন পরিষদের কার্যক্রম সম্পর্কে
- ১৬। উইনিয়ন পরিষদের কার্যক্রম সম্পর্কে
- ১৭। উইনিয়ন পরিষদের কার্যক্রম সম্পর্কে
- ১৮। উইনিয়ন পরিষদের কার্যক্রম সম্পর্কে
- ১৯। উইনিয়ন পরিষদের কার্যক্রম সম্পর্কে
- ২০। উইনিয়ন পরিষদের কার্যক্রম সম্পর্কে
- ২১। উইনিয়ন পরিষদের কার্যক্রম সম্পর্কে
- ২২। উইনিয়ন পরিষদের কার্যক্রম সম্পর্কে
- ২৩। উইনিয়ন পরিষদের কার্যক্রম সম্পর্কে
- ২৪। উইনিয়ন পরিষদের কার্যক্রম সম্পর্কে
- ২৫। উইনিয়ন পরিষদের কার্যক্রম সম্পর্কে
- ২৬। উইনিয়ন পরিষদের কার্যক্রম সম্পর্কে
- ২৭। উইনিয়ন পরিষদের কার্যক্রম সম্পর্কে
- ২৮। উইনিয়ন পরিষদের কার্যক্রম সম্পর্কে
- ২৯। উইনিয়ন পরিষদের কার্যক্রম সম্পর্কে
- ৩০। উইনিয়ন পরিষদের কার্যক্রম সম্পর্কে

১৯-০৬-২০১২
২১-০৬-২০১২

Listing: আকুয়া ইউনিয়নে সময়-ভিত্তিক সমস্যা সমাধানের উপায়

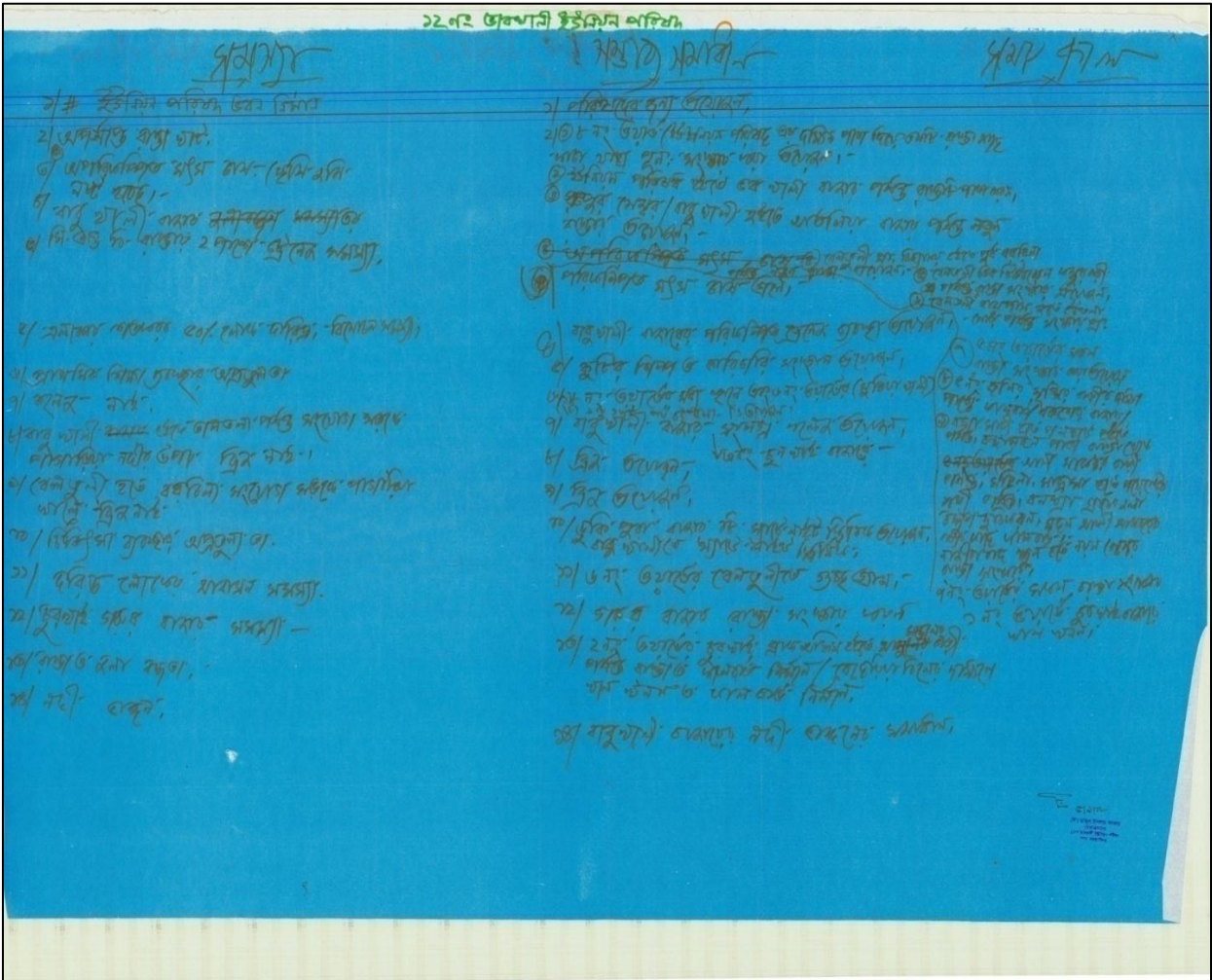


ছবিঃ আকুয়া ইউনিয়নে PRA সেশনে অংশগ্রহণকারী, তারিখঃ ২৭/০৮/২০১২, MSDP প্রকল্প

ভাবখালী ইউনিয়ন পরিষদ, ময়মনসিংহ সদর উপজেলা

ক্রমিক নং	সমস্যা	সমাধান	সময়কাল
১.	ইউনিয়ন পরিষদ ভবন নির্মান	ইউনিয়ন পরিষদ ভবন নির্মানের জন্য সরকারী অর্থ ব্যবস্থা। আর্থিক অনুদানের প্রয়োজন।	অতীব জরুরী
২.	অপর্যাপ্ত রাস্তাঘাট	যোগাযোগ ব্যবস্থার জন্য ইউনিয়ন পরিষদ থেকে ভাবখালী বাজার পর্যন্ত রাস্তাপাকা করণ। ভাবখালী হতে আশুলিয়া বাজার পর্যন্ত নতুন রাস্তাপ্রয়োজন। বেলতলী হতে চেতামোড় পর্যন্ত রাস্তাসংস্কার। ৭,৮,৯ নং ওয়ার্ডের সকল রাস্তাসংস্কার প্রয়োজন।	অতীব জরুরী
৩.	ভাবখালী বাজারের জলাবদ্ধতা দূরকরণ এবং সি, এও, বি রস্তার দুই পাশে ট্রেনের সমস্যা	সি, এও, বি দুই পাশে ট্রেনের ব্যবস্থা করণ। ভাবখালী বাজারের জলাবদ্ধতা দূরকরণ।	২-৩ বৎসর সময়কাল
৪.	শিক্ষা ব্যবস্থা অপ্রতুল	প্রয়োজনীয় স্থানে প্রাথমিক বিদ্যালয় থাকা, ভাবখালী বাজার এবং চুরঘাই বাজার সংলগ্ন কলেজ প্রয়োজন।	অতীব জরুরী।
৫.	ব্রীজ ও কালভার্ট সমস্যা	ভাবখালী হতে তালতলা পর্যন্ত সংযোগ সড়কে পাগড়িয়া নদীর উপর ব্রীজ এবং বেলতলি হতে বড়চিল সংযোগ সড়কে ব্রীজ নির্মান	৩ বৎসর
৬.	চিকিৎসা ব্যবস্থার সমস্যা	চিকিৎসা ব্যবস্থা সমাধানের জন্য ইউনিয়ন অফিসে একটি হাসপাতাল নির্মান এবং ডুকিবুরী বাজারে একটি স্যাটালাইট ক্লিনিক স্থাপন	জরুরী
৭.	দারিদ্রতার সমস্যা	দারিদ্রতার সমাধানের জন্য ক্ষুদ্র ও কটির শিল্পের প্রসার ঘটাতে হবে এবং বিভিন্ন সরকারী কর্মকাণ্ডের মাধ্যমে দরিদ্র দুরীকরণ সম্ভব।	৪-৫ বৎসর
৮.	নদী ভাঙ্গন	নদী ভাঙ্গনের জন্য পানি উন্নয়ন বোর্ডের মাধ্যমে নদী ভাঙ্গন সমস্যা করা।	৪-৫ বৎসর

Source: File No. 25.45.0000.000.04.43.12, MSDP Project, UDD.



Listing: ভাবখালী ইউনিয়নে সময়-ভিত্তিক সমস্যা সমাধানের উপায়



ছবিঃ ভাবখালী ইউনিয়নে PRA সেশনে অংশগ্রহণকারী, তারিখঃ ৫/০৯/২০১২, MSDP প্রকল্প

ভাংনামারী ইউনিয়ন পরিষদ, গৌরীপুর সদর উপজেলা

ক্রমিক নং	সমস্যা	সমাধান	সময়কাল
১.	যোগাযোগের ব্যবস্থা খুবই খারাপ	এই ইউনিয়নের যোগাযোগ ব্যবস্থার জন্য রাস্তাশুরত্বপূর্ণ রাস্তাপাকা করণ, কাঁচা রাস্তানির্মান ও সংস্কার দরকার এবং প্রয়োজনীয় স্থানে রাস্তাও কালভার্ট নির্মান করা। ৮নং ওয়ার্ড যোগাযোগ বিচ্ছিন্ন।	জরুরী
২.	নদী ভাঙ্গন	পানি উন্নয়ন বোর্ডের মাধ্যমে এই ইউনিয়নের নদী ভাঙ্গন সমস্যা সমাধান	২-৩ বৎসর
৩.	শিক্ষা ব্যবস্থা অপ্রতুল	শিক্ষা ব্যবস্থার জন্য এই ইউনিয়নে নতুন শিক্ষা প্রতিষ্ঠান নির্মান (৪নং ওয়ার্ডের মাধ্যমে, উচ্চ মাধ্যমিক ভবন এবং প্রয়োজনীয় স্থানে শিক্ষা প্রতিষ্ঠান নির্মান প্রয়োজন	অতীব জরুরী
৪.	ব্যাংক নাই	একটি সরকারী ব্যাংকের শাখার প্রয়োজন।	জরুরী
৫.	বিদ্যুত সমস্যা	নতুন বিদ্যুৎ লাইন স্থাপন (৯নং ওয়ার্ডে)	২-৩ বৎসরের মধ্যে
৬.	বিশুদ্ধ পানির অভাব	অত্র ইউনিয়নে বিশুদ্ধ পানির জন্য গভীর অগভীর নলকূপ স্থাপন প্রয়োজন। আর্সেনিক সমস্যা সমাধান	২ বৎসর
৭.	আবাসনের সমস্যা	গুচ্ছগ্রাম বা একটি বাড়ি একটি খামারের মধ্যে আবাসনের ব্যবস্থা করা।	৪-৫ বৎসরের মধ্যে
৮.	চিকিৎসা ব্যবস্থা অপ্রতুল	ইউনিয়ন হাসপাতালে স্থায়ী চিকিৎসক নিয়োগ প্রদান এবং চিকিৎসার মানউন্নয়ন অতি জরুরী। ৫নং ওয়ার্ডে একটি কমিউনিটি ক্লিনিক স্থাপন।	জরুরী
৯.	হিমাগার সমস্যা	অত্র ইউনিয়নের দুই প্রান্তে দুইটি হিমাগার নির্মান প্রয়োজন	২-৩ বৎসর।
১০.	সমাধান	সূর্য ডোবার উপর ব্রীজ	
১১.	জলাবদ্ধতার সমস্যা	১৩ ৩ নং ওয়ার্ডের ভাংনামারী স্থানে খাল খনন করা	২-৩ বৎসর।
১২.	আনন্দ গঞ্জ বাজের জলাবদ্ধতার সমস্যা	৩নং ওয়ার্ডেউক্ত বাজারের জলাবদ্ধতা দূরকরণের জন্য বাজারের চার পার্শ্ব ড্রেনেজ ব্যবস্থা করা।	
১৩.	কর্মসংস্থানের সমস্যা	কৃষি ভিত্তিক শিল্প ক্ষুদ্র এবং কুটির শিল্পের মাধ্যমে কর্মসংস্থানের সৃষ্টি করা।	

Source: File No. 25.45.0000.000.04.43.12, MSDP Project, UDD.

অসমস্যা

ভাংনামারী ইউনিয়ন
সময়-ভিত্তিক

অসমস্যা

- ১। পানীৰ ব্যৱস্থা।
- ২। যোগাযোগ ব্যৱস্থা বৰ্তাই মাথোপ।
- ৩। ~~পানীৰ ব্যৱস্থা~~ বৈদ্যুতিক। নদীৰ তটত
- ৪। ৪ নং ওয়াৰ্ডেৰ চিহ্নমা সজোৱা। (সৰ্বমুঠ ৫৫ সৰ্বমুঠ)
- ৫। জ্বালান নাই।
- ৬। ৫ নং ওয়াৰ্ডেৰ পুৰা জামা মানস্ব ব্যৱস্থা আয়োজন।
- ৭। পুৰি জাতি পানী (৫ নং ওয়াৰ্ড) ৩ এড পাৰ্চৰ প্ৰায়মাৰ্চি।
- ৮। ৬ নং ওয়াৰ্ডেৰ যোগাযোগ চিহ্নমা।
- ৯। ৬ নং ওয়াৰ্ডেৰ বিদ্যুত সমস্যা (মাথোপনাই)
- ১০। মাওজাৰ পানীৰ সমস্যা।
- ১১। জাৰ্মানিক মাথোপ।
- ১২। ৬ নং, ৭ নং ওয়াৰ্ডেৰ জলবন্ধন।
- ১৩। ৬ নং ওয়াৰ্ডেৰ হীৰা স্থাপন। (৩ নং ওয়াৰ্ড)
- ১৪। ৬ নং ওয়াৰ্ডেৰ কাঠাৰে উন্নয়ন। (জলবন্ধন)
- ১৫। ৬, ৭, ৮ নং ওয়াৰ্ডেৰ জলবন্ধন লৈ এক চিহ্নমাৰে লৈ।
- ১৬। গৃহ নিৰ্মাণ (মাথোপ জল আয়োগ)
- ১৭। হাট মাথোপে পৰ্যায় সুবিধা নাই।
- ১৮। ৫ নং ওয়াৰ্ডেৰ স্থিৰিতক আয়োজন।
- ১৯। পানীৰ ব্যৱস্থা পানীৰ সমস্যা সুবিধাৰে।

- ১। বেতিৰাদ নিৰ্মাণ কৰা
- ২। পানীৰ ব্যৱস্থা পানীৰ কৰন।
- ৩। ৪ নং ওয়াৰ্ডেৰ বহিৰত মাথোপ। (৩ নং ওয়াৰ্ডেৰ)
- ৪। স্থানীয় পানীৰ মাথোপ।
- ৫। নতুন জাতীয় আয়োজন। মা
- ৬। নিউ মাথোপ প্ৰায়মাৰ্চি।
- ৭। দুটি জাতীয় মাথোপ হীৰা আয়োজন।
- ৮। বিদ্যুত আয়োজন।
- ৯। ৬ নং ওয়াৰ্ডেৰ হিউমেন মাথোপ আয়োজন।
- ১০। জাৰ্মানিক মাথোপ স্থায়ী মাথোপ-জৰুৰ।
- ১১। জল বন্ধনৰ স্থায়ী জলবন্ধন।
- ১২। হীৰা আয়োজন।
- ১৩। জলবন্ধন।
- ১৪। ৫ নং ওয়াৰ্ডেৰ হীৰা জলবন্ধন।
- ১৫। হীৰাৰ আয়োজন।
- ১৬। ৬ নং ওয়াৰ্ডেৰ হীৰা স্থাপন।
- ১৭। ৬ নং ওয়াৰ্ডেৰ হীৰা স্থাপন।
- ১৮। ইটালিয়ান হীৰা স্থাপন।

- ১। পানীৰ ব্যৱস্থা
- ২। জলবন্ধন
- ৩। মাথোপ
- ৪। জল বন্ধন
- ৫। জল বন্ধন
- ৬। জল বন্ধন
- ৭। জল বন্ধন
- ৮। জল বন্ধন
- ৯। জল বন্ধন
- ১০। জল বন্ধন
- ১১। জল বন্ধন
- ১২। জল বন্ধন
- ১৩। জল বন্ধন
- ১৪। জল বন্ধন
- ১৫। জল বন্ধন
- ১৬। জল বন্ধন
- ১৭। জল বন্ধন
- ১৮। জল বন্ধন
- ১৯। জল বন্ধন
- ২০। জল বন্ধন
- ২১। জল বন্ধন

Listing: ভাংনামারী ইউনিয়নে সময়-ভিত্তিক সমস্যা সমাধানের উপায়



ছবিঃ ভাংনামারী ইউনিয়নে PRA সেশনে অংশগ্রহণকারী, তারিখঃ ২৮/০৮/২০১২, MSDP প্রকল্প

